

**ERSATZTEIL-LISTE
SPARE PARTS LIST
LISTE DES PIECES DE
RECHANGE**

Änderungen vorbehalten!
With the reserve of modifications!
Modifications reserves!

**ZF- SCHLEPPERTRIEBWERK
ZF-TRACTOR TRANSMISSION
ENSEMBLE BOITE-PONT ZF
POUR TRACTEURS AGRICOLES**

T-330

Stückliste Nr.: / Parts list No.: / Liste de pieces No.: 2062 002 071/ 072/ 073



ZAHNRADFABRIK PASSAU GmbH
Donaustr. 25-71 94034 Passau

Ausgabe: 09.70

LIEFERBEDINGUNGEN FÜR ERSATZTEILE

Bestellungen von Ersatzteilen sollen stets folgende Angaben enthalten, um eine richtige und schnelle Lieferung zu sichern:

1. Type
2. Aggregatnummer
3. Stücklistennummer
4. Fabrikat und Type des Fahrzeuges
5. Benennung des Ersatzteils: Wie in der Ersatzteilliste aufgeführt.
6. Ersatzteil-Nummer: Siehe Ersatzteilliste, Nummer ist größtenteils auch im Teil eingeschlagen.
7. Versandart: Post, Luftpost, Express, Fracht, Eilgut, Stückgut; fehlen Angaben, so geschieht der Versand nach unserem Ermessen.

} Angaben siehe Typenschild
bzw. eingeschlagene Zahlen

Telefonische oder telegraphische Bestellungen bitten wir schriftlich zu bestätigen.

Der Versand geschieht auf Gefahr des Käufers, auch dann, wenn die Ersatzteile nicht berechnet werden.

Zahlungsbedingungen: Die Kosten für Ersatzteile werden durch Nachnahme erhoben.

DELIVERY CONDITIONS FOR SPARE PARTS

In order to secure a correct and prompt delivery, all spare part orders should be compiled as follows:

1. Type
2. Serial-No.
3. Parts list No.
4. Trade mark and type of vehicle:
5. Denomination of spare part: according to the indication in the parts list.
6. Spare parts No.: see spare parts list, the number is very often engraved on the part.
7. Way of delivery: mail, air mail, express delivery, ordinary freight, express goods, cargo; if no indication is made, the transportation will be realized to our opinion.

} see indications on type
identification plate
resp. engraved part number

We kindly ask you to confirm orders given by telephone call or telegramme.

Even if the spare parts are free of charge the delivery will be to the buyers obligations.

Terms : Cash on delivery

CONDITIONS DE LIVRAISON POUR LES PIÈCES DE RECHANGE

Afin de vous assurer une prompte et correcte livraison, les commandes des pièces de rechange doivent être rédigées dans la façon suivante:

1. Type
2. No. de la série
3. No. de la liste de pièces
4. Marque et type de véhicule
5. Dénomination de la pièce de rechange comme indiquée sur la liste des pièces de rechange.
6. No. de la pièce : v. liste des pièces de rechange, la plupart du temps, le nombre vient aussi poinçonné sur la pièce.
7. Mode d'expédition : ar poste, poste aérienne, express, en grande vitesse, en colis; où il n'y a pas des spécifications, l'expédition sera effectuée à notre choix.

} v. les indications sur la plaque
de type, resp. les chiffres poinçonnées

Nous vous prions de nous confirmer par écrit les commandes données par téléphone ou télégramme.

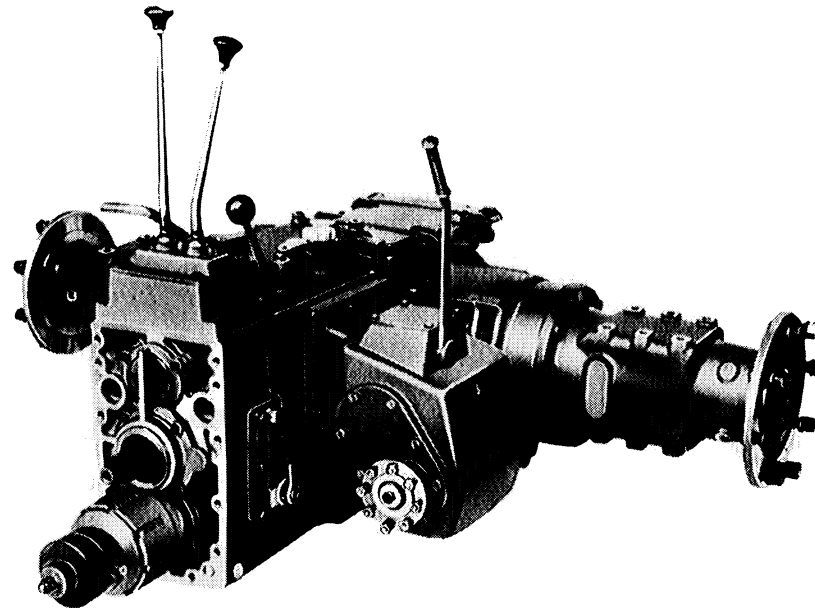
La marchandise sera toujours expédiée aux risques de l'acheteur, même dans le cas où les de rechange ne viennent pas facturées.

Conditions de payment: contre remboursement.



ERSATZTEIL - LISTE

Anleitung zur Bedienung und Wartung



Schlepper - Triebwerk

T - 330
Steyr

Stücklisten Nr.: 2062002071
2062002072
2062002073



Zahnradfabrik Passau G.m.b.H. Passau-Grubweg
Baulizenz der Zahnradfabrik Friedrichshafen AG.

INHALTSVERZEICHNIS

Inhalt

	Seite	
Schlepper-Triebwerk T-330 Titelbild-Bild I	1	
Bedienungshebel-Bild II	3	
Blick in das Triebwerk - Zahnräder u. Wellen-Bild III	4	
Wichtige Hinweise	5	
Bedienung und Wartung	6	
Ölvorschrift	8	
Ersatzteil-Liste	9	
Ersatzteilnummernverzeichnis	} Anhang	
Lieferbedingungen für Ersatzteile		
Kundendienststellen und Vertretungen		

Verzeichnis der Ersatzteilgruppen

	Tafel
Abtrieb rechts und links	5
Antriebswelle	3
Bremsen	5
Differential	4
Gehäusedeckel hinten	1
Gehäusedeckel vorne	1
Getriebegehäuse	1
Gruppengetriebe	3
Hauptwelle	3
Kriechgang-Verschlußteile	1
Kriechgang	2
Ölversorgung- Verschlußteile	1
Pumpenantrieb- Verschlußteile	1
Rücklauf	3
Schaltung	1
Schaltung für Differentialsperre	4
Superkriechgang	2
Vorderradantrieb	6
Vorgelegewelle	3
Zapfwelle mit Lamellenkupplung	3
Zapfwellenschaltung	3

Bild II BEDIENUNGSHEBEL

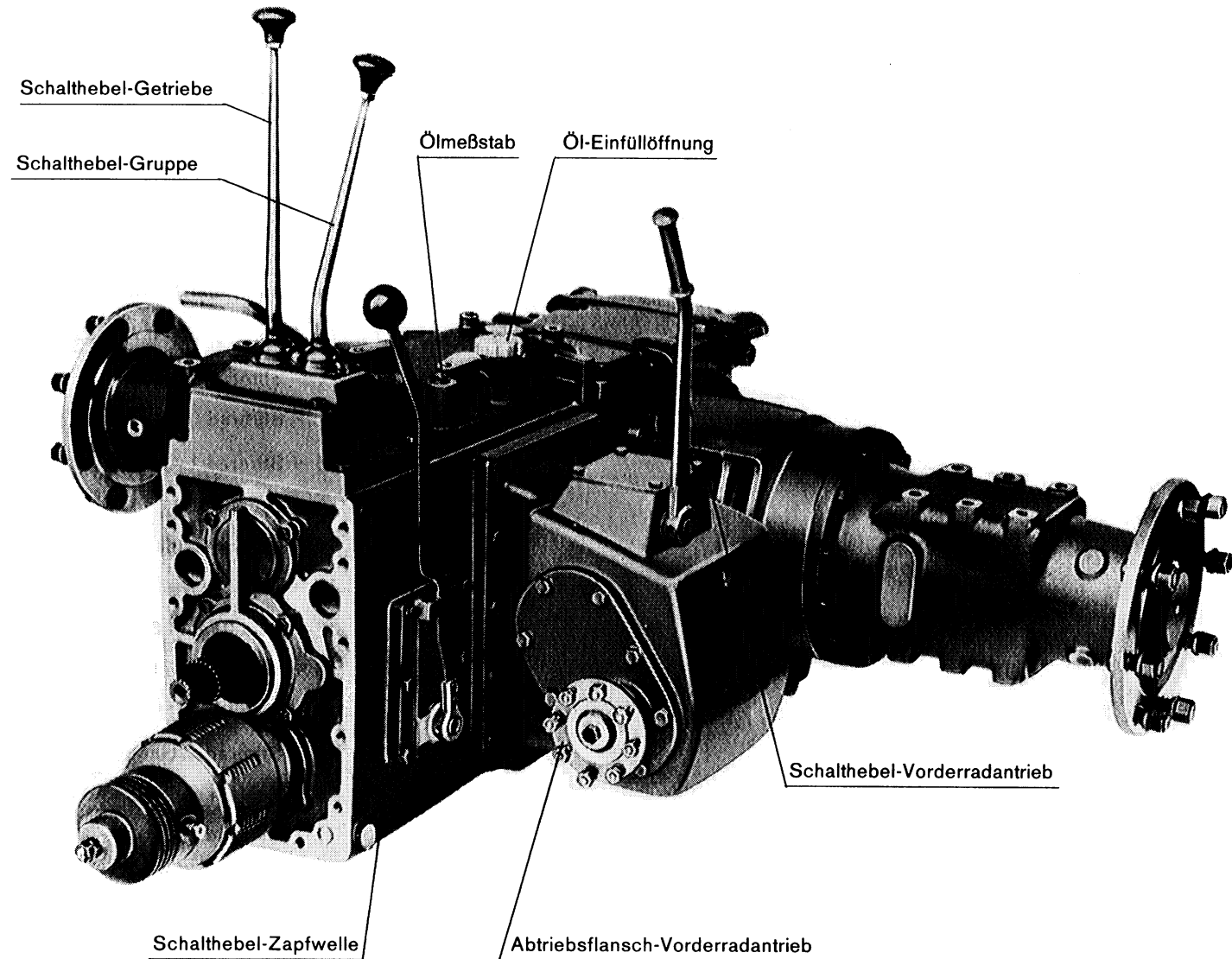
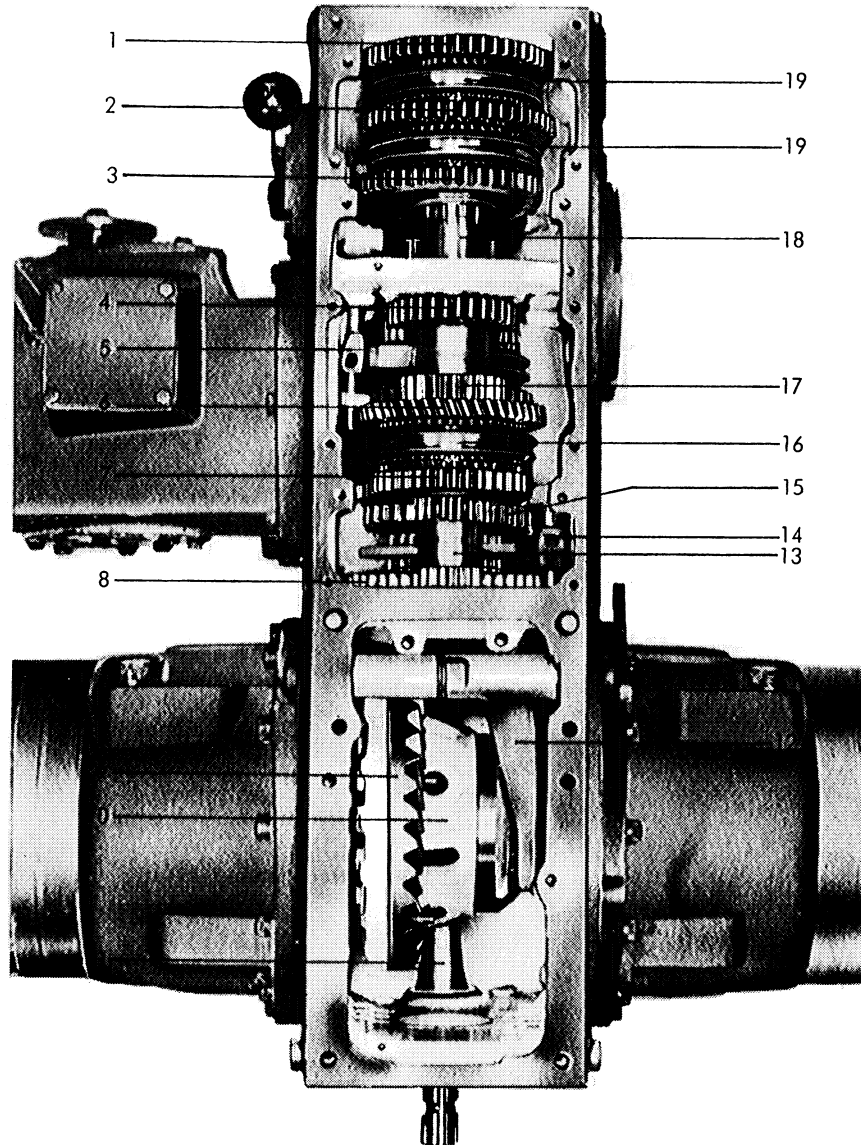


Bild III BLICK IN DAS TRIEBWERK · ZAHNRÄDER UND WELLEN



ERLÄUTERUNGEN ZU Bild III

- 1 = Stirnrad Normal-Gruppe
- 2 = Stirnrad Zwischen-Gruppe
- 3 = Stirnrad Rückwärts-Gang
- 4 = Stirnrad 4. Gang
- 5 = Schaltgabel 3. und 4. Gang
- 6 = Stirnrad 6. Gang
- 7 = Stirnrad 5. Gang
- 8 = Stirnrad 1. Gang
- 9 = Tellerrad
- 10 = Differentialgehäuse
- 11 = Zapfwelle
- 12 = Schaltgabel Differentialsperre
- 13 = Vorgelegewelle
- 14 = Schaltgabel 1. und 2. Gang
- 15 = Stirnrad 2. Gang
- 16 = Schiebemuffe 5. und 6. Gang
- 17 = Stirnrad 3. Gang
- 18 = Gruppenwelle
- 19 = Schiebemuffe - Gruppe

WICHTIGE HINWEISE

Beim Schalten der einzelnen Gänge und Gruppen stets auskuppeln.
Nicht mit Gewalt schalten.

Umschalten von Vorwärts auf Rückwärts und umgekehrt nur bei ausrollendem Fahrzeug, kurz vor Stillstand oder bei stehendem Fahrzeug durchführen.

Schalten der Zwischen- oder Normalgruppe kann während der Fahrt oder im Stand erfolgen.

Ein- und Ausschalten des Kriechganges nur bei stillstehendem Fahrzeug und ausgetretener Fahrkupplung vornehmen.

Der Kriechgang darf nur für leichte Arbeiten verwendet werden. Zugarbeit und Einfallenlassen der Kupplung sind zu vermeiden.

Bei Ein- und Ausschalten der Nebenantriebe, ausgenommen Vorderradantrieb, Zapfwellenkupplung treten.

Der Vorderradantrieb ist nur bei Bedarf zuzuschalten. Bei Straßenfahrten ist der Antrieb im allgemeinen nicht erforderlich und deshalb auch nicht einzuschalten.

Rutschenlassen der Lamellenkupplung im Vorderradantrieb führt zu Schäden!

Differentialsperre vorsichtig betätigen und nur bei geringer Geschwindigkeit und Geradeausfahrt. Bei eingerückter Sperre Lenkbremse nicht betätigen.

Nicht mit Gewalt schalten.

Sperre muß vollständig bis zum Anschlag eingeschaltet werden.

Bei Zapfwellenantrieb ist es zweckmäßig, eine Rutschkupplung, welche auf ein max. Drehmoment von 190 mkp bei 540 U/min, eingestellt ist, vor dem angetriebenen Gerät einzubauen.

Beim Abschleppen des Fahrzeuges:

1. Schalt- und Gruppenschalthebel auf Null-Stellung bringen.
2. Abschlepp-Geschwindigkeit nur maximal 10 km/h!

BEDIENUNG UND WARTUNG

Anlassen

Beim Anlassen des Motors ist aus Sicherheitsgründen die Kupplung zu treten, damit ein noch eingeschalteter Gang oder Nebenantrieb wie Zapfwelle usw. keinen Schaden anrichten kann. Sobald der Motor läuft, einen evtl. nicht benötigten eingeschalteten Antrieb ausschalten und langsam einkuppeln.

Gruppenschaltung

Das Umschalten von "Vorwärts" auf "Rückwärts" und umgekehrt kann nach Treten der Fahrkupplung sowohl im Stillstand, als auch bei ausrollendem Fahrzeug, kurz vor Stillstand, durchgeführt werden. Das Schalten der Zwischen- oder Normalgruppe kann sowohl im Stand als auch während der Fahrt bei jeweils ausgetretener Fahrkupplung erfolgen, entsprechend dem normalen Gangwechsel.

Gangschaltung

Vor dem Schalten, Fahrkupplung treten. Den Erfordernissen entsprechenden Gang einschalten. Beim langsamen Wiedereinkuppeln Feststellbremse lösen.

Beim Schalten der einzelnen Gänge **stets auskuppeln**. Gang nicht ruckartig einlegen, sondern am Druckpunkt konstant weiterdrücken, bis sich der Gang leicht einlegen läßt. Beim Herunterschalten in den unteren Gängen kann zur Schonung der Reibkegel der Synchronisierung etwas Zwischengas gegeben werden. Die Geschwindigkeitsgrenzen für jeden Gang sind einzuhalten, damit der Motor nicht überdreht wird.

Kriechgang

Ein- und Ausschalten des Kriechganges nur bei stillstehendem Fahrzeug und bei ausgetretener Fahrkupplung vornehmen. Der

Kriechgang - oder Superkriechgang - ist für besondere Arbeiten (Grabenfräsen usw.) vorgesehen, wo es auf möglichst geringe Geschwindigkeit ankommt. In keinem Fall darf ein Kriechgang verwendet werden, um unter schwierigen Bedingungen Lasten zu ziehen, die der Schlepper im 1. Normalgang nicht mehr bewältigen würde.

Bei eingeschaltetem Kriechgang sind nur der 1. und 2. Gang schaltbar. Die größeren Gänge sind bei Kriechgangbetrieb gesperrt.

(Erst nach Ausschalten des Kriechganges sind wieder sämtliche zur Verfügung stehenden Gänge schaltbar).

Nebenantriebe

Bei Ein- und Ausschalten der Nebenantriebe, ausgenommen Vorderradantrieb, stets die Zapfwellenkupplung treten.

Zapfwelle

Bei schweren Zapfwellenarbeiten, beispielsweise Bodenfräsen, ist folgendes zu beachten:

1. Schnelle Stufe (1000 U/min) verwenden.
2. Im Betriebszustand auf minimalen Beugungswinkel der Gelenkwelle achten.
3. Überlastschutz verwenden und dessen Funktionstüchtigkeit überwachen.

Differentialsperre

Die Differentialsperre wird durch Hochziehen des Hebels von Hand oder durch Niedertreten mit dem Fuß bedient. Dabei ist auszukuppeln.

BEDIENUNG UND WARTUNG

Die **Differentialsperre** darf nur bei **geringer Geschwindigkeit und niemals in Kurven benützt** werden. Ebenfalls darf die **Lenkbremse bei eingerückter Differentialsperre nicht betätigt** werden.

Abschleppen

Beim Abschleppen des Fahrzeuges ist zu beachten:

1. Schalt- und Gruppenschalthebel auf Null-Stellung bringen.
2. Die maximale Abschlepp-Geschwindigkeit darf 10 km/h nicht überschreiten.

Bremsen

Vor Antritt jeder Fahrt sollten die Bremsen auf gute Wirksamkeit geprüft werden. Die Betriebsbremse (Fußbremse) hat die Hauptarbeit zu leisten, während die Feststellbremse (Handbremse) vorwiegend dazu dient, den Schlepper beim Abstellen zu sichern.

Die Betriebsbremse ist eine Servo-Backenbremse und wird hydraulisch betätigt. Die Bremspedale dürfen in einwandfreiem Zustand der Bremse einen Leerweg von nur maximal 20 - 30 mm besitzen. Sind die Bremspedale weiter durchzutreten, müssen die Bremsen nachgestellt werden. **Bei jedem Nachstellen sind die Bremsen erneut zu zentrieren.**

Baut sich erst nach mehrmaligem Treten der Pedale ein Bremsdruck auf, so ist Luft in der Bremsanlage. Die Bremse muß dann neu entlüftet werden.

In langen Gefällstrecken soll die Betriebsbremse nicht dauernd betätigt werden, um Überhitzung zu vermeiden.

Gegebenenfalls auf den nächst kleineren Gang zurückschalten.

Bei Straßenfahrt sind bei entsprechender Betätigungsart die beiden Bremspedale stets durch einen Riegel verbunden. Die

Verriegelung soll nur auf dem Acker gelöst werden, wenn es darum geht, möglichst enge Kurven auszufahren. Dabei wird unter gleichzeitigem Einschlag der Lenkung nur eines der beiden Pedale und zwar das auf der inneren Seite der Kurve liegende, getreten.

ÖLVORSCHRIFT

bei **getrenntem Ölhaushalt** für Getriebe und Hubhydraulik

Keine Verschraubung oder Schmierstelle am Triebwerk öffnen, bevor sie samt ihrer Umgebung sorgfältig gereinigt ist.

Ölqualität

Mildwirkende Getriebeöle SAE 90 gemäß ZF-Spezifikation 13 - 118

Ölmenge

T - 330 Schaltgetriebe ohne Vorderradantrieb	ca. 40 l
mit Vorderradantrieb	ca. 45 l
je Planetenrieb (Abtrieb)	ca. 6,5 l

Ölstandskontrolle

Die Öleinfüllung hat jeweils bis zur oberen Marke am Ölmeßstab bzw. bis zur Einfüllbohrung zu erfolgen.

Ölwechselzeiten und Schmierplan

Nach den ersten

500 Betriebsstunden ist der 1. Ölwechsel durchzuführen.

1000 Betriebsstunden, jedoch mindestens einmal jährlich, ist jeder weitere Ölwechsel vorzunehmen.

Bei täglicher Benützung des Schleppers ist zu beachten:

wöchentlich: Klinken, Klinkenstange und Bolzen der Schalt- und Bremshebel mit 1 - 2 Tropfen Öl versehen.
Fett am Radflansch einpressen bis an der Dichtmanschette, welche zwischen Achsrohr und Radflansch liegt, Neufett austritt. (Das Fett verhindert das Eindringen von Schmutz in das Achsrohr).

monatlich: Ölstand prüfen, Ölspiegel darf nicht unter untere Marke am Ölmeßstab sinken. Gegebenenfalls Öl ergänzen. Schlepper soll bei Ölkontrolle möglichst waagrecht stehen. Vermeide auch Überfüllung.



Schlepper - Triebwerk T - 330

ERSATZTEIL - LISTE

Die Abbildungen sind für die Ausführung nicht verbindlich

Tafel 1 T - 330 Steyr

- Getriebegehäuse
- Ölversorgung-Verschußteile
- Gehäusedeckel hinten
- Gehäusedeckel vorne
- Schaltung
- Pumpenantrieb-Verschußteile
- Kriechgang-Verschußteile

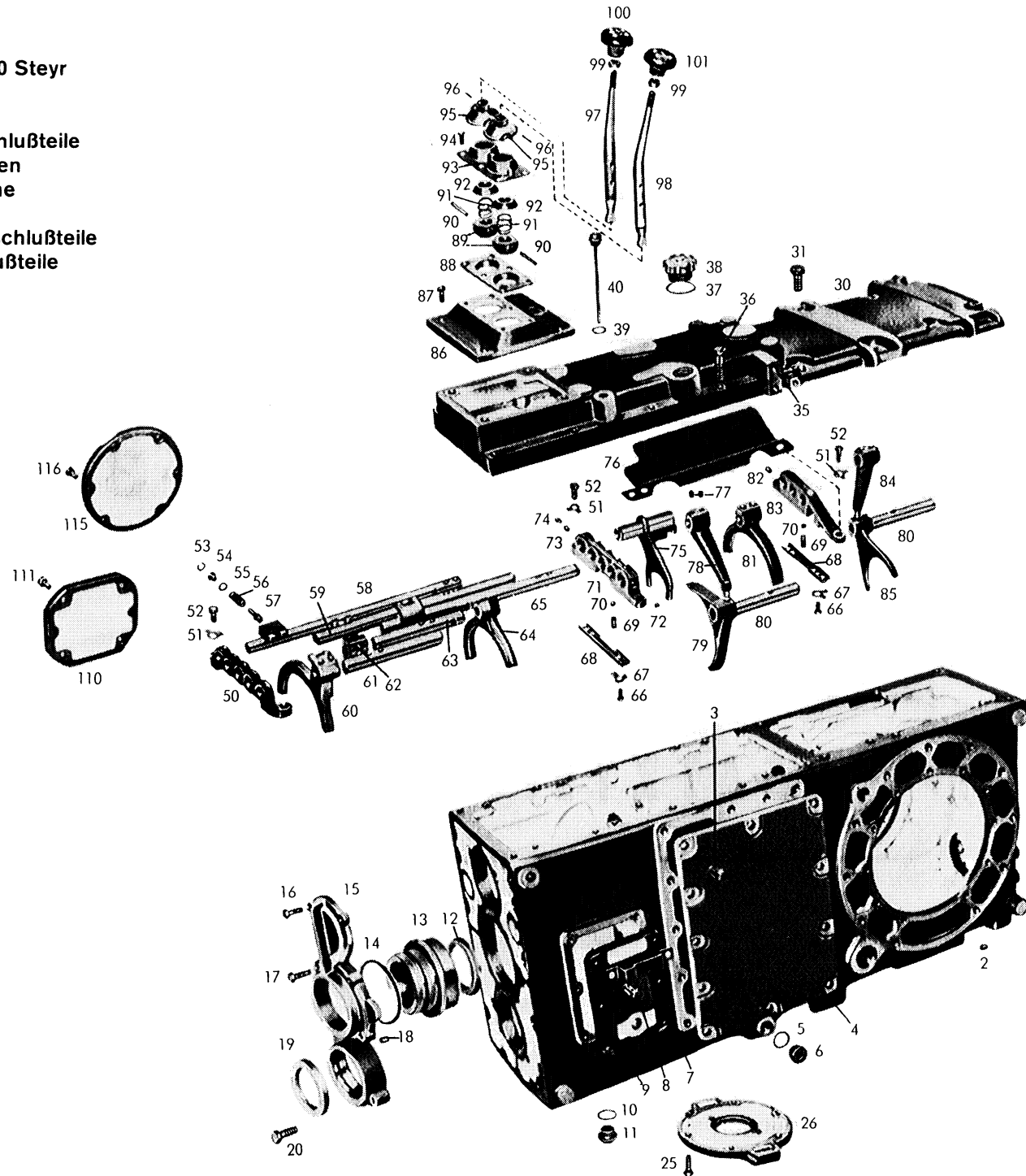


Bild-Nr.	Teil-Nr.	Teilbezeichnung	2062 002			Bemerkung
			071	072	073	
		<u>Getriebegehäuse</u>				
1	2052 301 015	Getriebegehäuse	1	1	1	
—	0730 365 003	Typenschild	1	1	1	} zu Bild 1
—	0631 311 009	Kerbnagel 3x5 DIN 1476 - 4 D	4	4	4	
—	0630 361 038	Deckel 12 DIN 443 - ph.	1	1	1	
—	0630 361 046	Deckel 42 DIN 443 - ph. (Stirnseite-Getriebe)	2	2	2	
—	6042 307 032	Dichtung für Kraftheber (wird lose mitgeliefert)	1	1	1	
2	0630 361 038	Deckel 12 DIN 443 - ph.	1	1	1	
3	0636 016 009	Sechskantschraube M 12x25 DIN 933-8 G	11	11	11	} entfällt bei Ausführung mit Vorderradantrieb
4	2052 346 001	Verschlussdeckel (Vorderradantrieb)	1	1	1	
5	0634 801 165	Ring A 26x31 DIN 7603	2	2	2	
6	0636 302 008	Verschlusschraube M 26x1,5 DIN 908-5 S	2	2	2	
7	2052 342 038	Bügel	1	1	1	
8	0636 015 127	Sechskantschraube M 10x30 DIN 933-8 G	6	6	6	
9	2052 342 026	Deckel	1	1	1	
10	0634 801 200	Ring A 24x29 DIN 7603	1	1	1	
11	0736 304 017	Verschlußschraube M 24x1,5	1	1	1	
12	0634 309 616	Wellen-Dichtring BA Fg SL (70x90x10/12)	1	1	1	
13	2052 302 078	Lagerbuchse	1	1	1	
14	0634 306 119	Ring OR 94,2x5,7	1	1	1	
15	2052 310 034	Verschlußdeckel	1	1	1	} zu Bild 15
—	0730 000 001	Distanzscheibe s = 0,2 mm wahlweise:	1	1	1	
—	0730 000 001	Distanzscheibe s = 0,1 mm (002)	1	1	1	
16	0636 015 084	Sechskantschraube M 8x22 DIN 933-8 G	2	2	2	
17	0636 010 066	Sechskantschraube M 8x30 DIN 933-8 G	4	4	4	
18	0631 306 072	Zylinderstift 10 m 6x18 ZFN - 6	1	1	1	
19	0634 309 104	Wellen-Dichtring B 1 Fg SL (80x100x13)	1	1	1	
20	0636 015 100	Sechskantschraube M 8x40 DIN 933-8 G	2	2	2	

Bild-Nr.	Teil-Nr.	Teilbezeichnung	2062 002			Bemerkung
			071	072	073	
<u>Ölversorgung - Verschußteile</u>						
25	0636 015 120	Sechskantschraube M 10x25 DIN 933-8 G	6	6	6	
26	2052 336 066	Deckel	1	1	1	
<u>Gehäusedeckel hinten</u>						
30	2057 340 095	Gehäusedeckel	1	1	1	} entfällt bei Ausführung mit Kraftheber
31	0636 016 039	Sechskantschraube M 16x35 DIN 933-8 G	6	6	6	
<u>Gehäusedeckel vorne</u>						
35	2052 306 104	Gehäusedeckel	1	1	1	
36	0636 010 156	Sechskantschraube M 10x40 DIN 931-8 G	10	10	10	
37	0634 801 215	Ring A 42x49 DIN 7603	1	1	1	
38	2052 206 007	Entlüfter komplett	1	1	1	
39	0634 801 057	Ring A 18x22 DIN 7603	1	1	1	
40	2052 206 003	Ölmeßstab komplett	1	1	1	
<u>Schaltung</u>						
50	2052 306 042	Lagerbügel vorne	1	1	1	
51	0630 603 007	Sicherungsblech 10,5 DIN 463	6	6	6	
52	0636 015 120	Sechskantschraube M 10x25 DIN 933-8 G	6	6	6	
53	0630 502 003	Sicherungsring 15x1 DIN 472	1	1	1	
54	2052 306 055	Führungshülse	1	1	1	
55	0730 000 272	Ring	1	1	1	
56	0732 040 322	Zylinderschrauben- Druckfeder	1	1	1	
57	2052 306 054	Anschlagbolzen	1	1	1	
58	2052 206 051	Schaltschiene komplett 1.u.2.Gang	1	1	1	
59	2052 206 071	Schaltschiene komplett 3.u.4.Gang	1	1	1	
60	2052 306 077	Schaltgabel (Zwischengruppe)	1	1	1	

Bild-Nr.	Teil-Nr.	Teilbezeichnung	2062 002			Bemerkung
			071	072	073	
61	2052 306 078	Schaltschiene (Zwischengruppe)	1	1	1	
62	2052 306 065	Mitnehmer (Reversiergruppe)	1	1	1	
63	2052 306 076	Schaltschiene (Reversiergruppe)	1	1	1	
64	2052 306 075	Schaltgabel (Reversiergruppe)	1	1	1	
65	2052 206 073	Schaltschiene komplett 5.u.6.Gang	1	1	1	
66	0636 015 073	Sechskantschraube M 8x18 DIN 933-8 G	4	4	4	
67	0630 603 005	Sicherungsblech 8,4 DIN 463	4	4	4	
68	2052 306 049	Deckblech	2	2	2	
69	1203 306 092	Druckfeder	6	6	6	
70	0635 460 021	Kugel 10 Ø III DIN 5401	6	6	6	
71	2052 306 044	Lagerbügel (Mitte)	1	1	1	
72	0635 460 015	Kugel 8 Ø III DIN 5401	3	3	3	
73	0731 208 019	Sperrstift	1	1	1	
74	0731 201 193	Sperrstift	1	1	1	
—	0630 505 002	Sprengring 7 DIN 9045	1	1	1	zu Bild 74
75	2052 214 036	Schaltgabel komplett	1	1	1	
76	2052 306 140	Spritzblech	1	1	1	
77	1238 306 065	Gewindestift	12	12	12	
78	2052 306 060	Umlenkhebel	1	1	1	
79	2052 306 037	Schaltgabel 3.u.4.Gang	1	1	1	
80	2052 306 047	Lagerbolzen	2	2	2	
81	2052 306 038	Schaltgabel 5.u.6.Gang	1	1	1	
82	0731 208 019	Sperrstift	2	2	2	
83	2052 306 045	Lagerbügel (hinten)	1	1	1	
84	2052 306 056	Umlenkhebel	1	1	1	
85	2052 306 035	Schaltgabel 1.u.2.Gang	1	1	1	
86	2052 306 114	Deckel	1	1	1	
87	0636 015 110	Sechskantschraube M 10x20 DIN 933 - 8G	4	4	4	
88	2052 306 013	Lagerschale	1	1	1	

Tafel 1

T - 330 Steyr

Bild-Nr.	Teil-Nr.	Teilbezeichnung	2062 002			Bemerkung
			071	072	073	
89	2052 306 027	Schaltkugel - Unterteil	2	2	2	
90	2056 306 013	Kerbführungsstift	2	2	2	
91	0732 040 256	Zylinderschrauben - Druckfeder	2	2	2	
92	2052 306 028	Schaltkugel - Oberteil	2	2	2	
93	2056 306 014	Schaltkappe	1	1	1	
94	0636 015 065	Sechskantschraube M 8x15 DIN 933 - 8G	6	6	6	
95	2056 306 115	Schutzkappe	2	2	2	
96	0631 329 136	Spannhülse 4x22 DIN 1481	2	2	2	
97	2052 306 085	Schalthebel (Getriebe)	1	1	1	
98	2052 306 086	Schalthebel (Gruppe)	1	1	1	
99	0637 009 008	Sechskantmutter M 10 DIN 936 - 6G	2	2	2	
100	0632 327 019	Griff T ZFN - 27 (Getriebe)	1	1	1	
101	0632 327 053	Griff C 1 ZFN - 27 (Gruppe)	1	1	1	
<u>Pumpenantrieb - Verschußteile</u>						
110	2052 322 013	Verschußdeckel	1	1	1	} entfällt bei Ausführung mit Pumpenantrieb
111	0636 016 009	Sechskantschraube M 12x25 DIN 933 - 8G	4	4	4	
<u>Kriechgang - Verschußteile</u>						
115	2052 314 001	Verschußdeckel	1	1	1	} entfällt bei Ausführung mit Kriechgang
116	0636 015 114	Sechskantschraube M 10x22 DIN 933 - 8G	6	6	6	

Notizen

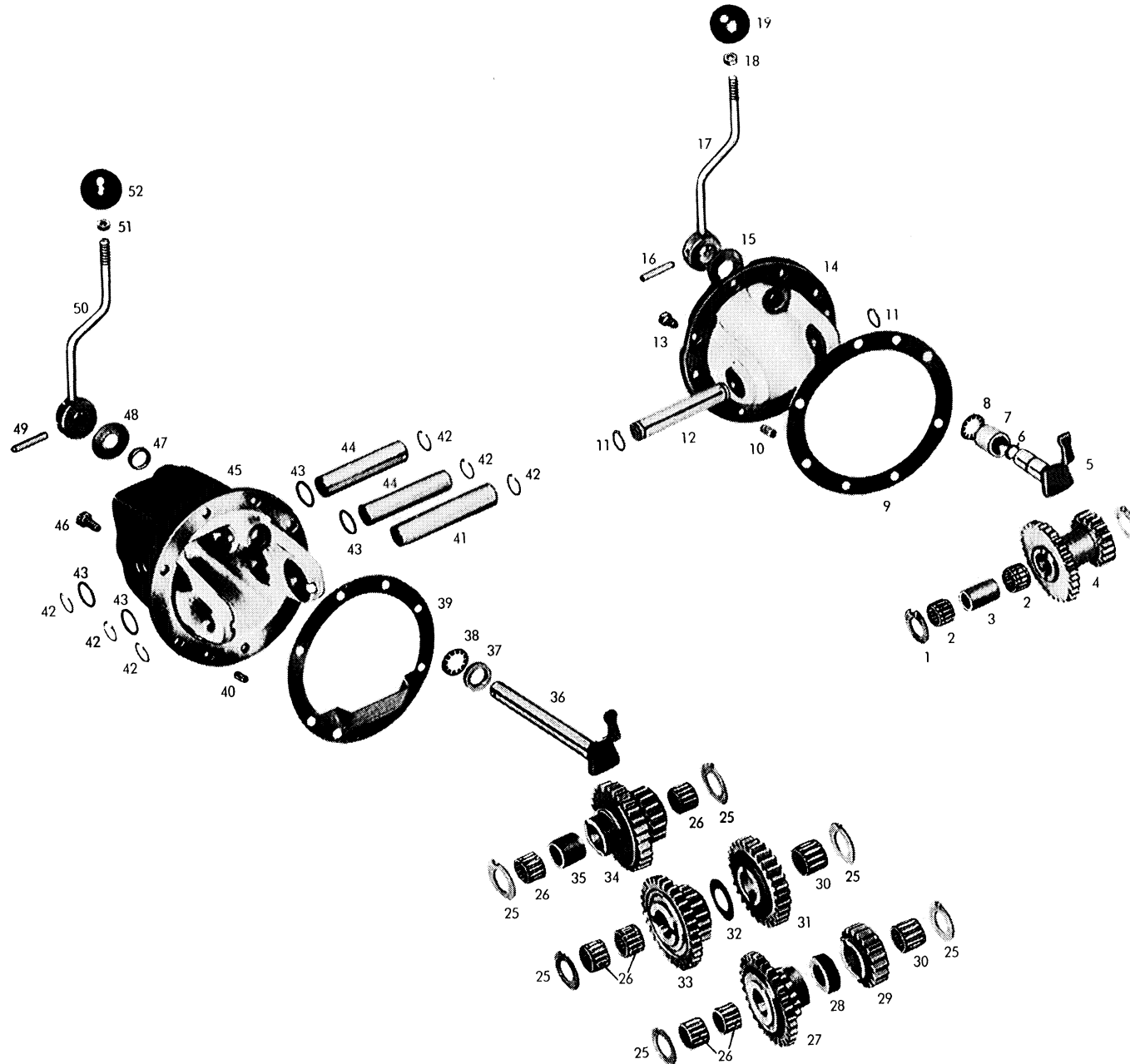


Bild-Nr.	Teil-Nr.	Teilbezeichnung	Anzahl	Bemerkung
<u>Kriechgang</u>				
<u>Stücklisten-Nr. 2052 114 002 + 405</u>				
<u>(wird lose geliefert)</u>				
1	2032 311 029	Anlaufscheibe	2	
2	0635 300 704	INA - Nadelkäfig K 25x33x24	2	
3	0730 061 018	Distanzrohr	1	
4	2052 314 030	Doppelrad z = 29/18	1	
5	2052 214 035	Schalthebel komplett	1	
6	0634 306 015	Ring OR 15,3x2,4	1	
7	0730 061 017	Rohr	1	
8	0632 051 016	Tellerfeder 36,6x20,4x0,4	3	
9	2052 314 016	Einstellbeilage s = 1,0 mm	1	
10	0631 306 072	Zylinderstift 10 m 6x18 ZFN - 6	2	
11	0630 501 020	Sicherungsring 25x1,2 DIN 471	2	
12	2052 314 005	Bolzen	1	
13	0636 015 114	Sechskantschraube M 10x22 DIN 933 - 8G	6	
14	2052 314 015	Lagerdeckel	1	
15	0730 150 185	Scheibe	1	
16	0631 329 087	Spannhülse 8x45 DIN 1481	1	
17	2052 214 043	Schalthebel komplett	1	
18	0637 009 008	Sechskantmutter M 10 DIN 936 - 6S	1	
19	0632 329 039	Griff OO - ZFN - 29	1	

Bild-Nr.	Teil-Nr.	Teilbezeichnung	Anzahl	Bemerkung
<u>Superkriechgang</u>				
<u>Stücklisten-Nr. 2052 114 003 + 405</u>				
<u>(wird lose geliefert)</u>				
25	2032 311 029	Anlaufscheibe	6	
26	0635 300 573	DWB - Nadelkäfig K 25x33x25 F	6	
27	2052 214 038	Doppelrad komplett	1	nur komplett lieferbar
		bestehend aus:		
—	2052 314 040	Stirnrad z = 17	1	
—	2052 314 044	Stirnrad z = 29	1	
28	0730 160 429	Rohr	1	
29	2052 314 039	Stirnrad z = 18	1	
30	0635 300 574	DWB - Nadelkäfig K 25x35x30 F	2	
31	2052 314 041	Stirnrad z = 29	1	
32	0730 150 190	Anlaufscheibe	1	
33	2052 214 039	Doppelrad komplett	1	nur komplett lieferbar
		bestehend aus:		
—	2052 314 042	Stirnrad z = 17	1	
—	2052 314 043	Stirnrad z = 30	1	
34	2052 314 045	Doppelstirnrad z = 28/16	1	
35	1210 306 027	Abstandsrohr	1	
36	2052 214 037	Schalthebel komplett	1	
37	0730 061 054	Rohr	1	
38	0632 051 016	Tellerfeder 36,6x20,4x0,4	3	
39	2052 314 049	Einstellbeilage s = 1,0 mm	1	
40	0631 306 072	Zylinderstift 10 m 6x18 ZFN - 6	2	
41	0731 201 083	Bolzen	1	
42	0630 502 012	Sicherungsring 25x1,2 DIN 472	6	
43	0634 306 024	Ring OR 25,3x2,4	4	
44	0731 201 082	Bolzen	2	

Bild-Nr.	Teil-Nr.	Teilbezeichnung	Anzahl	Bemerkung
45	2052 314 035	Gehäuse	1	
46	0636 015 114	Sechskantschraube M 10x22 DIN 933 - 8G	5	
—	0636 010 176	Sechskantschraube M 10x65 DIN 931 - 8G	1	zu Bild 45
47	0634 301 209	Wellen-Dichtring BA 20x28x6	1	
48	0730 150 185	Scheibe	1	
49	0631 329 087	Spannhülse 8x45 DIN 1481	1	
50	2052 214 043	Schalthebel komplett	1	
51	0637 009 008	Sechskantmutter M 10 DIN 936 - 6G	1	
52	0632 329 039	Griff OO - ZFN - 29	1	

Tafel 3

Vorgelegewelle, Gruppengetriebe, Rücklauf, Antriebswelle, Hauptwelle, Zapfwelle mit Lamellenkupplung, Zapfwellenschaltung

T - 330 Steyr

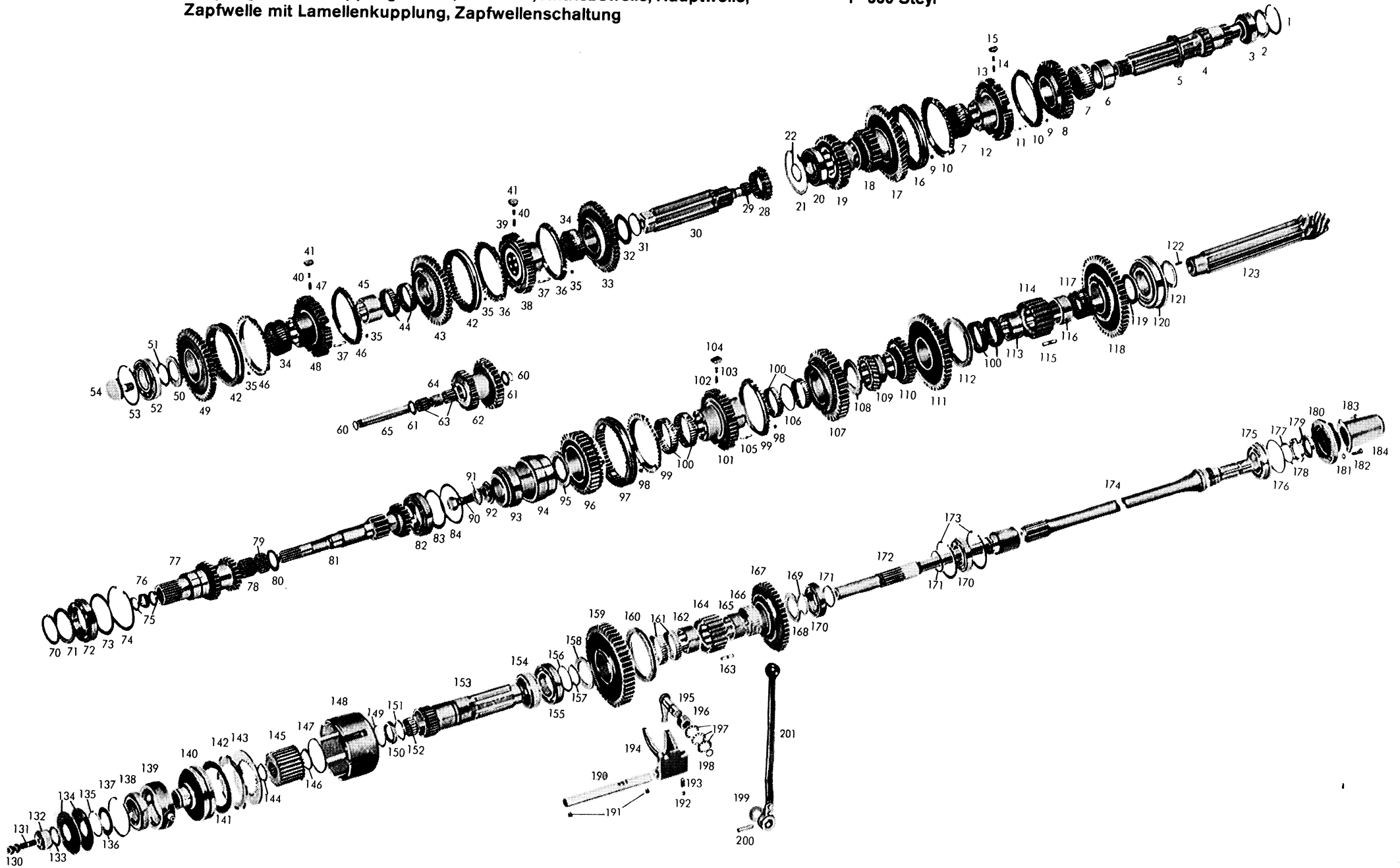


Bild-Nr.	Teil-Nr.	Teilbezeichnung	2062 002			Bemerkung
			071	072	073	
		<u>Vorgelegewelle</u>				
1	0630 502 122	Sicherungsring J 3 "x 0,098" Orbis (76,2x2,49)	1	1	1	
2	4038 303 016	Einstellscheibe s = 3,4 mm wahlweise:	1	1	1	
—	4038 303 016	Einstellscheibe s = 3,2 mm (062)	1	1	1	
—	4038 303 016	Einstellscheibe s = 3,0 mm (063)	1	1	1	
—	4038 303 016	Einstellscheibe s = 2,8 mm (064)	1	1	1	
—	4038 303 016	Einstellscheibe s = 2,6 mm (065)	1	1	1	
—	4038 303 016	Einstellscheibe s = 2,4 mm (066)	1	1	1	
—	4038 303 016	Einstellscheibe s = 2,1 mm (067)	1	1	1	
3	—	Timken - Lager bestehend aus:	1	1	1	
—	0635 501 151	Lageraußenring (HM 89 410)	1	1	1	
—	0635 501 150	Lagerinnenring (HM 89 449)	1	1	1	
4	2052 203 054	Vorgelegewelle komplett bestehend aus:	1	1	1	nur komplett lieferbar
—	2052 303 051	Vorgelegewelle z = 17	1	1	1	
—	2052 303 052	Stirnrad z = 12	1	1	1	
5	0730 101 717	Anlaufscheibe	1	1	1	
6	0730 160 415	Laufbuchse	1	1	1	
7	0735 320 270	Nadelkäfig K 68x74x30	2	2	2	
8	2052 203 055	Stirnrad komplett 5.Gang bestehend aus:	1	1	1	nur komplett lieferbar
—	2052 303 046	Stirnrad 5.Gang z = 40	1	1	1	
—	2052 303 058	Kupplungskörper	1	1	1	
9	0730 000 968	Scheibe	6	6	6	
10	1238 304 358	Synchronring	2	2	2	
11	0732 020 027	Zylinderschrauben - Zugfeder	3	3	3	
12	2052 303 071	Synchronkörper	1	1	1	
13	0732 040 410	Zylinderschrauben - Druckfeder	3	3	3	
14	1249 304 222	Kugelbolzen	3	3	3	

Bild-Nr.	Teil-Nr.	Teilbezeichnung	2062 002			Bemerkung
			071	072	073	
15	2052 304 129	Druckstück	3	3	3	
16	1238 304 357	Schiebemuffe	1	1	1	
17	2052 303 084	Stirnrad 6.Gang z = 48	1	1	1	
18	2052 303 042	Stirnrad 3.Gang z = 23	1	1	1	
19	2052 303 043	Stirnrad 4.Gang z = 32	1	1	1	
20	0635 371 033	Rollenlager 30 210 J 2 - SKF (50x90x22)	1	1	1	
21	0630 502 042	Sicherungsring 90x3 DIN 472	1	1	1	
22	0630 531 061	Sicherungsring A 48x2,5 SD - Orbis	1	1	1	
<u>Gruppengetriebe</u>						
28	2052 315 010	Schieberad z = 21 (Kriechgang)	1	1	1	
29	0635 300 571	DWB - Nadelkäfig K 25x32x16 F	1	1	1	
30	2052 315 050	Gruppenwelle	1	1	1	
31	0630 501 040	Sicherungsring 58x2 DIN 471	1	1	1	
32	0730 200 111	Anlaufscheibe	1	1	1	
33	2052 315 133	Stirnrad z = 51 (Rückw.-Gang)	1	1	1	
34	0735 320 270	Nadelkäfig K 68x74x30	2	2	2	
35	0730 000 968	Scheibe	12	12	12	
36	1238 304 367	Synchronring (Rückw.- u.Zwischen-Gang)	2	2	2	
37	0732 020 027	Zylinderschrauben - Zugfeder	6	6	6	
38	2052 303 069	Synchronkörper mit Schmierbohrungen (Rückw.- u.Zwischen - Gang)	1	1	1	
39	0732 040 409	Zylinderschrauben - Druckfeder (Rückw.- u.Zwischen - Gang)	3	3	3	
40	1249 304 222	Kugelbolzen	6	6	6	
41	2052 304 129	Druckstück	6	6	6	
42	1238 304 357	Schiebemuffe	2	2	2	
43	2052 315 130	Stirnrad z = 47 (Zwischen - Gruppe)	1	1	1	

Bild-Nr.	Teil-Nr.	Teilbezeichnung	2062 002			Bemerkung
			071	072	073	
44	0735 320 269	Nadelkäfig K 68x74x20 (nur paarweise lieferbar)	2	2	2	
45	2052 315 023	Keilbuchse	1	1	1	
46	1238 304 358	Synchronring (Normal- u.Zwischen - Gang)	2	2	2	
47	0732 040 410	Zylinderschrauben - Druckfeder (Normal- u.Zwischen - Gang)	3	3	3	
48	2052 303 071	Synchronkörper (Normal- u.Zwischen - Gang)	1	1	1	
49	2052 315 126	Stirnrad z = 43 (Normal-Gruppe)	1	1	1	Gruppenübersetzung S bei Ausführung SA u.SC
50	0730 101 664	Anlaufscheibe	1	1	1	
51	0730 000 088	Scheibe s = 1,0 mm wahlweise:	1	1	1	
—	0730 000 088	Scheibe s = 2,0 mm (883)	1	1	1	
—	0730 000 088	Scheibe s = 0,75 mm (089)	1	1	1	
—	0730 000 088	Scheibe s = 0,5 mm (090)	1	1	1	
—	0730 000 088	Scheibe s = 0,3 mm (695)	1	1	1	
—	0730 000 088	Scheibe s = 0,2 mm (091)	1	1	1	
52	0635 332 045	Kugellager 6210 N DIN 625 (50x90x20)	1	1	1	
53	0730 503 061	Sprengring s = 2,3 mm wahlweise:	1	1	1	
—	0730 503 061	Sprengring s = 2,2 mm (062)	1	1	1	
—	0630 503 012	Sprengring s = 2,4 mm	1	1	1	
54	2052 315 093	Schraube	1	1	1	
<u>Rücklauf</u>						
60	0630 501 018	Sicherungsring 22x1,2 DIN 471	2	2	2	
61	0730 150 198	Anlaufscheibe	2	2	2	
62	2052 305 016	Rücklaufrad z = 23/32	1	1	1	
63	0635 300 558	DWB-Nadelkäfig K 22x32x30 F	2	2	2	
64	0730 061 012	Abstandsrohr	1	1	1	
65	2052 305 012	Lagerbolzen	1	1	1	

Bild-Nr.	Teil-Nr.	Teilbezeichnung	2062 002			Bemerkung
			071	072	073	
		<u>Antriebswelle</u>				
70	0630 501 046	Sicherungsring 70x2,5 DIN 471	1	1	1	
71	0630 000 110	P-Scheibe PS 70x90x0,2 - Orbis	1	1	1	
—	0630 000 194	wahlweise: P-Scheibe PS 70x90x0,1 - Orbis	1	1	1	
72	0635 331 228	Kugellager 6014 DIN 625 (70x110x20)	1	1	1	
73	0630 000 115	P-Scheibe PS 90x110x0,2 - Orbis	1	1	1	
—	0630 000 210	wahlweise: P-Scheibe PS 90x110x0,1 - Orbis	1	1	1	
74	0630 502 047	Sicherungsring 110x4 DIN 472	1	1	1	
75	0634 300 202	Wellen-Dichtring B 1 30x38x5 - LM 38 681	2	2	2	
76	0730 061 003	Distanzring	1	1	1	
77	2052 302 075	Zahnwelle z = 26/22	1	1	1	Gruppenübersetzung S bei Ausführung SA u SC
78	0635 300 602	DWB-Nadelkäfig K 35x42x30 F	1	1	1	
79	0635 300 162	INA-Nadelkäfig K 40x47x20	1	1	1	
80	0730 101 661	Anlaufscheibe s = 2,0 mm	1	1	1	
—	0730 101 661	wahlweise: Anlaufscheibe s = 1,8 mm (975)	1	1	1	
—	0730 101 661	Anlaufscheibe s = 1,6 mm (976)	1	1	1	
81	2052 202 062	Antriebswelle komplett	1	1	1	n = 2200 U/min nur komplett lieferbar
—	2052 302 072	bestehend aus: Antriebswelle z = 15	1	1	1	
—	2052 302 068	Stirnrad z = 22	1	1	1	
82	0635 332 048	Kugellager 6211 DIN 625 (55x100x21)	1	1	1	
83	4021 310 002	Ausgleichscheibe s = 1,0 mm	1	1	1	
—	4021 310 002	wahlweise: Ausgleichscheibe s = 0,5 mm (009)	1	1	1	
—	4021 310 002	Ausgleichscheibe s = 0,2 mm (007)	1	1	1	
84	0630 100 016	Stützscheibe SS 80x100x3,5 - Orbis	1	1	1	

Bild-Nr.	Teil-Nr.	Teilbezeichnung	2062 002			Bemerkung
			071	072	073	
		<u>Hauptwelle</u>				
90	0636 020 176	Sechskantschraube M 20x1,5x45 DIN 961 - 8G	1	1	1	
91	0630 602 007	Sicherungsblech 21 DIN 432	1	1	1	
92	2052 304 077	Scheibe	1	1	1	
93	—	Timken - Lager	1	1	1	
		bestehend aus:				
—	0635 501 061	Lageraußenring (HM 804 810)	1	1	1	
—	0635 501 062	Lagerinnenring (HM 804 848)	1	1	1	
94	2052 304 078	Lagerbuchse	1	1	1	
95	2052 304 106	Anlaufscheibe s = 8,5 mm	1	1	1	
		wahlweise:				
—	2052 304 106	Anlaufscheibe s = 8,3 mm (107)	1	1	1	
—	2052 304 106	Anlaufscheibe s = 8,1 mm (108)	1	1	1	
—	2052 304 106	Anlaufscheibe s = 7,9 mm (109)	1	1	1	
—	2052 304 106	Anlaufscheibe s = 7,7 mm (110)	1	1	1	
—	2052 304 106	Anlaufscheibe s = 7,5 mm (111)	1	1	1	
—	2052 304 106	Anlaufscheibe s = 7,3 mm (112)	1	1	1	
96	2052 204 066	Stirnrad komplett 4.Gang	1	1	1	nur komplett lieferbar
		bestehend aus:				
—	2052 304 057	Stirnrad z = 37	1	1	1	
—	2052 303 058	Kupplungskörper	1	1	1	
97	1238 304 357	Schiebemuffe	1	1	1	
98	0730 000 968	Scheibe	6	6	6	
99	1238 304 358	Synchronring	2	2	2	
100	0735 320 268	Nadelkäfig K 68x74x17,5 (nur paarweise lieferbar)	6	6	6	
101	2052 303 070	Synchronkörper	1	1	1	
102	0732 040 410	Zylinderschrauben-Druckfeder	3	3	3	
103	1249 304 222	Kugelbolzen	3	3	3	
104	2052 304 129	Druckstück	3	3	3	
105	0732 020 027	Zylinderschrauben-Zugfeder	3	3	3	

Bild-Nr.	Teil-Nr.	Teilbezeichnung	2062 002			Bemerkung
			071	072	073	
106	0730 001 019	Zwischenring	1	1	1	
107	2052 304 126	Stirnrad 3.Gang z = 41	1	1	1	
108	0730 200 111	Anlaufscheibe	1	1	1	
109	2052 304 046	Stirnrad 6.Gang z = 22	1	1	1	
110	2052 304 045	Stirnrad 5.Gang z = 29	1	1	1	
111	2052 304 044	Stirnrad 2.Gang z = 47	1	1	1	
112	2052 303 009	Schiebemuffe	1	1	1	
113	2052 304 085	Keilbuchse 2.Gang	1	1	1	
114	2052 304 086	Bolzenträger 1.u.2.Gang	1	1	1	
115	2050 303 108	Bolzen	24	24	24	
116	2052 304 084	Keilbuchse 1.Gang	1	1	1	
117	0735 320 270	Nadelkäfig K 68x74x30	1	1	1	
118	2052 304 043	Stirnrad 1.Gang z = 52	1	1	1	
119	0730 101 716	Anlaufscheibe	1	1	1	
120	0735 370 023	Kegelrollenlager (60,338x132,5x38,5)	1	1	1	
121	0730 101 719	Einstellscheibe s = 2,6 mm	1	1	1	
		wahlweise:				
–	0730 101 719	Einstellscheibe s = 2,4 mm (720)	1	1	1	
–	0730 101 719	Einstellscheibe s = 2,3 mm (721)	1	1	1	
–	0730 101 719	Einstellscheibe s = 2,2 mm (722)	1	1	1	
–	0730 101 719	Einstellscheibe s = 2,1 mm (723)	1	1	1	
122	0631 329 064	Spannhülse 6x20 DIN 1481	1	1	1	
123	2052 304 079	Hauptwelle z = 7 (Kegeltrieb A)	1	1	–	Ausführung SA nur satzweise einbaufähig mit Tellerrad 2052 309 010, Tafel 4, Bild 20, Komplett-Nr. 2052 204 001
123	2052 304 081	Hauptwelle z = 9 (Kegeltrieb C)	–	–	1	Ausführung SC nur satzweise einbaufähig mit Tellerrad 2052 309012, Tafel 4, Bild 20, Komplett-Nr. 2052 204 003

Bild-Nr.	Teil-Nr.	Teilbezeichnung	2062 002			Bemerkung
			071	072	073	
		<u>Zapfwelle mit Lamellenkupplung</u>				
130	0637 006 029	Sechskantmutter M 12 DIN 934 - 8G	2	2	2	
131	0636 613 026	Stiftschraube M 12x30 DIN 940 - 8G	1	1	1	
132	2052 313 005	Stützteil	1	1	1	
133	0730 101 694	Einstellscheibe s = 4,0 mm	1	1	1	
		wahlweise:				
–	0730 101 694	Einstellscheibe s = 3,5 mm (695)	1	1	1	
–	0730 101 694	Einstellscheibe s = 3,0 mm (696)	1	1	1	
–	0730 101 694	Einstellscheibe s = 2,5 mm (697)	1	1	1	
–	0730 101 694	Einstellscheibe s = 2,0 mm (698)	1	1	1	
134	0732 000 014	Tellerfeder	8	8	8	nur satzweise lieferbar
135	0630 531 065	Sicherungsring 50x3 DIN 471	1	1	1	
136	0730 100 955	Ausgleichscheibe s = 3,2 mm	1	1	1	
		wahlweise:				
–	0730 100 955	Ausgleichscheibe s = 3,0 mm (956)	1	1	1	
137	0630 502 042	Sicherungsring 90x3 DIN 472	1	1	1	
138	0635 332 087	Kugellager 6210 - 2 RS DIN 625 (50x90x20)	1	1	1	
139	2052 313 007	Druckring	1	1	1	
140	2052 313 006	Druckstück	1	1	1	
141	0501 303 091	Innenlamelle	7	7	7	
142	0501 303 571	Außenlamelle	7	7	7	
143	2052 313 003	Druckscheibe	1	1	1	
144	0630 531 043	Sicherungsring 35x2,5 DIN 471	1	1	1	
145	2052 313 002	Lamellenträger	1	1	1	
146	0630 531 050	Sicherungsring 40x2,5 DIN 471	1	1	1	
147	0630 501 046	Sicherungsring 70x2,5 DIN 471	1	1	1	
148	2052 313 001	Kupplungsglocke	1	1	1	
149	0630 502 029	Sicherungsring 55x2 DIN 472	1	1	1	
150	0634 300 470	Wellen-Dichtring B 1 Fg (40x55x10)	1	1	1	
151	0730 101 678	Anlaufscheibe	1	1	1	

Bild-Nr.	Teil-Nr.	Teilbezeichnung	2062 002			Bemerkung
			071	072	073	
152	0635 300 613	DWB-Nadelkäfig K 40x48x20 F	1	1	1	
153	2052 310 024	Hohlwelle	1	1	1	
154	0730 160 417	Buchse	1	1	1	
155	0635 332 051	Kugellager 6212 DIN 625 (60x110x22)	1	1	1	
156	0630 501 041	Sicherungsring 60x2 DIN 471	1	1	1	
157	0630 501 040	Sicherungsring 58x2 DIN 471	1	1	1	
		wahlweise:				
–	0630 531 073	Sicherungsring 58x3 DIN 471	1	1	1	
158	0730 200 111	Anlaufscheibe	1	1	1	
159	2052 310 019	Stirnrad z = 49	1	1	1	n = 2200 U/min
160	2052 303 009	Schiebemuffe	1	1	1	
161	0735 320 268	Nadelkäfig K 68x74x17,5 (nur paarweise lieferbar)	2	2	2	
162	2052 304 085	Keilbuchse	1	1	1	
163	2050 303 108	Bolzen	24	24	24	
164	2052 310 036	Bolzenträger	1	1	1	
165	2052 315 039	Keilbuchse	1	1	1	
166	0735 320 270	Nadelkäfig K 68x74x30	1	1	1	
167	2052 310 020	Stirnrad z = 43	1	1	1	n = 2200 U/min
168	0730 101 718	Anlaufscheibe	1	1	1	
169	0730 001 014	Ausgleichscheibe s = 2,8 mm	1	1	1	
		wahlweise:				
–	0730 001 014	Ausgleichscheibe s = 2,2 mm (015)	1	1	1	
–	0730 001 014	Ausgleichscheibe s = 1,6 mm (016)	1	1	1	
–	0730 001 014	Ausgleichscheibe s = 0,4 mm (017)	1	1	1	
–	0730 001 014	Ausgleichscheibe s = 0,2 mm (018)	1	1	1	
170	0635 332 044	Kugellager 6210 DIN 625 (50x90x20)	2	2	2	
171	0630 501 035	Sicherungsring 50x2 DIN 471	2	2	2	
172	2052 310 058	Zwischenwelle	1	1	1	
173	0630 502 042	Sicherungsring 90x3 DIN 472	2	2	2	
174	2052 310 015	Zapfwelle	1	1	1	

Bild-Nr.	Teil-Nr.	Teilbezeichnung	2062 002			Bemerkung
			071	072	073	
175	0735 340 037	Flanschlager (50x90x20)	1	1	1	
176	0630 000 111	P-Scheibe PS 70x90x0,3 - Orbis	1	1	1	
—	0630 000 194	P-Scheibe PS 70x90x0,1 - Orbis	1	1	1	
177	0630 754 019	Sicherungsblech A 50 ZFN - 54	1	1	1	
178	0637 504 036	Nutmutter M 50x1,5 DIN 70 852 - 8 G	1	1	1	
179	0634 309 237	Wellen-Dichtring B 1 Fg SL (45x65x10)	1	1	1	
180	2052 310 037	Abschlußdeckel	1	1	1	
181	—	entfällt				
182	0636 015 089	Sechskantschraube M 8x25 DIN 933 - 8G	4	4	4	
183	0636 015 032	Sechskantschraube M 6x10 DIN 933 - 8G	2	2	2	
184	2080 310 001	Verschlußkappe	1	1	1	
<u>Zapfwellenschaltung</u>						
190	2052 342 031	Schaltchiene	1	1	1	
191	1238 306 065	Gewindestift	2	2	2	
192	0635 460 021	Kugel 10 Ø III DIN 5401	1	1	1	
193	1203 313 004	Zylinderschrauben-Druckfeder	1	1	1	
194	2052 342 030	Schaltgabel	1	1	1	
195	2052 242 027	Schalthebel komplett	1	1	1	
196	0730 061 024	Rohr	1	1	1	
197	0632 051 016	Tellerfeder 36,6x20,4x0,4	3	3	3	
198	0634 306 015	Ring OR 15,3x2,4	1	1	1	
199	0730 150 185	Scheibe	1	1	1	
200	0631 329 085	Spannhülse 8x36 DIN 1481	1	1	1	
201	2052 242 029	Schalthebel komplett	1	1	1	

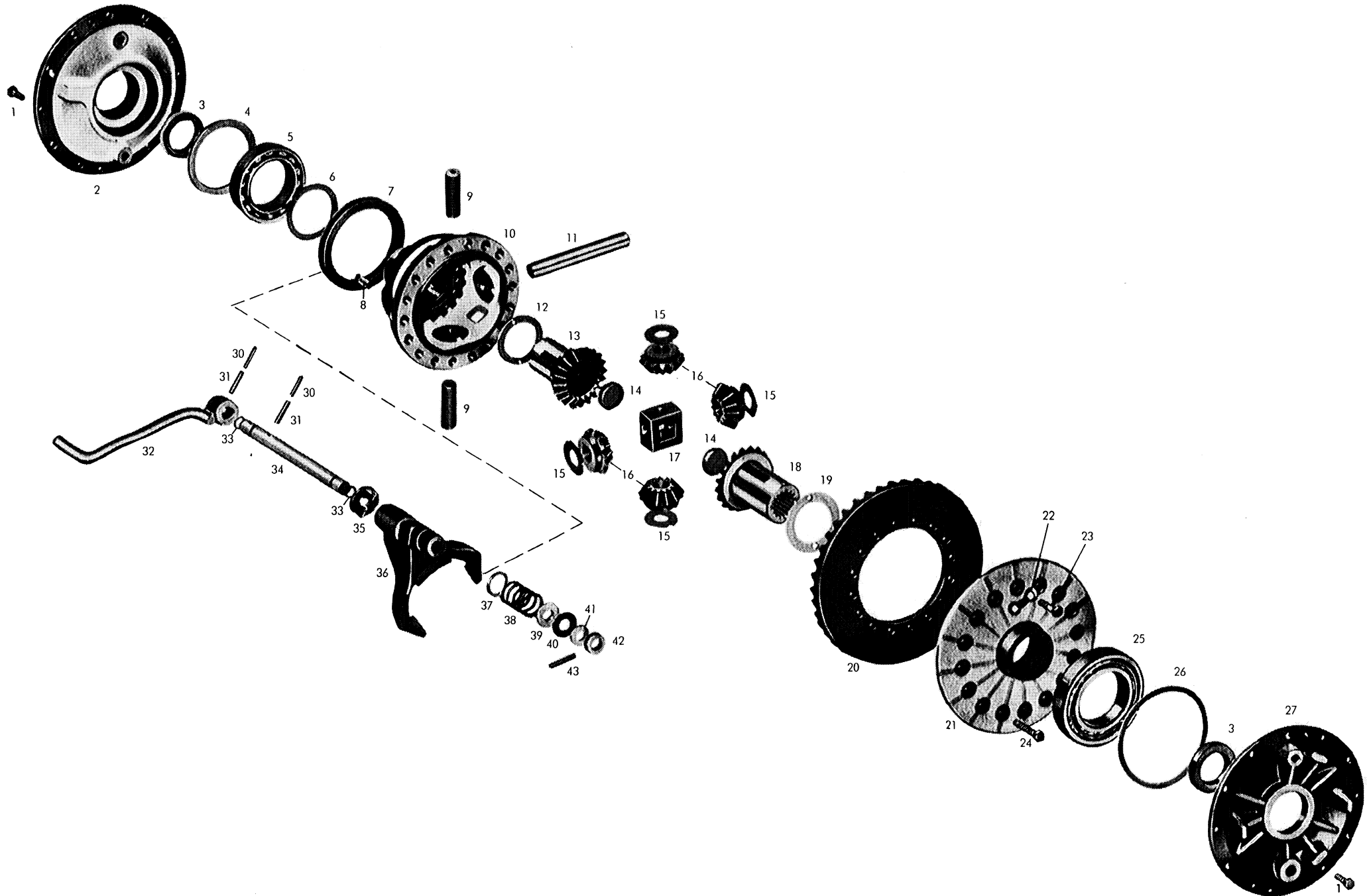


Bild-Nr.	Teil-Nr.	Teilbezeichnung	2062 002			Bemerkung
			071	072	073	
		<u>Differential</u>				
1	0636 015 114	Sechskantschraube M 10x22 DIN 933 - 8G	22	22	22	
2	2052 309 040	Lagerdeckel rechts	1	1	1	
3	0634 309 268	Wellen-Dichtring B 1 Fg SL (62x85x12x14)	2	2	2	
4	0730 000 009	Ausgleichscheibe s = 0,3 mm wahlweise:	1	1	1	
—	0730 000 009	Ausgleichscheibe s = 1,0 mm (697)	1	1	1	
—	0730 000 009	Ausgleichscheibe s = 0,5 mm (495)	1	1	1	
—	0730 000 009	Ausgleichscheibe s = 0,2 mm (696)	1	1	1	
—	0730 000 009	Ausgleichscheibe s = 0,15 mm (139)	1	1	1	
—	0730 000 009	Ausgleichscheibe s = 0,1 mm (010)	1	1	1	
5	0635 331 232	Kugellager 6016 C 3 DIN 625 (80x125x22)	1	1	1	
6	2049 309 012	Zwischenring	1	1	1	
7	2049 338 036	Schiebemuffe	1	1	1	
8	2052 338 031	Bolzen	12	12	12	
9	0731 201 003	Lagerbolzen	2	2	2	
10	2052 309 021	Differentialgehäuse rechte Hälfte	1	1	1	
11	2049 309 038	Lagerbolzen	1	1	1	
12	2049 309 160	Anlaufscheibe rechts	1	1	1	
13	2052 309 057	Achskegelrad rechts z = 20	1	1	1	nur einbaufähig mit Bild 16 und 18 als Differentialkegelradsatz komplett Komplett-Nr. 2052 209 013
14	0730 361 006	Verschlußdeckel	2	2	2	
15	2049 309 139	Anlaufscheibe s = 1,2 mm wahlweise:	4	4	4	
—	2049 309 139	Anlaufscheibe s = 1,0 mm (520)	4	4	4	
16	2049 209 017	Ausgleichkegelrad komplett bestehend aus:	4	4	4	nur einbaufähig mit Bild 13 und 18 als Differentialkegelradsatz komplett Komplett-Nr. 2052 209 013
—	2049 309 512	Ausgleichkegelrad z = 13	4	4	4	
—	0730 260 258	Buchse gerollt	4	4	4	
17	2052 309 068	Kreuzstück	1	1	1	

Bild-Nr.	Teil-Nr.	Teilbezeichnung	2062 002			Bemerkung
			071	072	073	
18	2052 309 046	Achskegelrad links z = 20	1	1	1	nur einbaufähig mit Bild 13 und 16 als Differentialkegelradsatz komplett Komplett-Nr. 2052 209 013
19	2049 309 159	Anlaufscheibe links	1	1	1	
20	2052 309 010	Tellerrad z = 40 (Kegeltrieb A)	1	1	—	Ausführung SA nur satzweise einbaufähig mit Hauptwelle 2052 304 079, Tafel 3, Bild 123 Komplett-Nr. 2052 204 001
20	2052 309 012	Tellerrad z = 43 (Kegeltrieb C)	—	—	1	Ausführung SC nur satzweise einbaufähig mit Hauptwelle 2052 304 081, Tafel 3, Bild 123 Komplett-Nr. 2052 204 003
21	2052 309 020	Differentialgehäuse linke Hälfte	1	1	1	
22	2049 309 008	Sicherungsblech	8	8	8	
23	0636 011 026	Sechskantschraube M 12x55 DIN 931 - 8G	12	12	12	
24	0636 016 134	Sechskantschraube M 12x65 DIN 933 - 8,8	4	4	4	
25	0635 371 031	Rollenlager 30 216 DIN 720 (80x140x28,25)	1	1	1	
26	2049 309 009	Ausgleichscheibe s = 3,4 mm wahlweise:	1	1	1	
—	2049 309 009	Ausgleichscheibe s = 2,9 mm (507)	1	1	1	
—	2049 309 009	Ausgleichscheibe s = 2,8 mm (090)	1	1	1	
—	2049 309 009	Ausgleichscheibe s = 2,7 mm (506)	1	1	1	
—	2049 309 009	Ausgleichscheibe s = 2,6 mm (091)	1	1	1	
—	2049 309 009	Ausgleichscheibe s = 2,5 mm (525)	1	1	1	
—	2049 309 009	Ausgleichscheibe s = 2,4 mm (524)	1	1	1	
—	2049 309 009	Ausgleichscheibe s = 2,3 mm (523)	1	1	1	
27	2052 309 063	Lagerdeckel links	1	1	1	
<u>Schaltung für Differentialsperre</u>						
30	0631 329 057	Spannhülse 5x40 DIN 1481	2	2	2	
31	0631 329 086	Spannhülse 8x40 DIN 1481	2	2	2	
32	2052 238 009	Differentialsperrehebel komplett	1	1	1	
33	0634 303 161	Ring OR 17x1,5	2	2	2	

Bild-Nr.	Teil-Nr.	Teilbezeichnung	2062 002			Bemerkung
			071	072	073	
34	2052 338 034	Welle	1	1	1	
35	2052 338 030	Nocken	1	1	1	
36	2052 338 038	Schaltgabel	1	1	1	
37	0730 001 313	Scheibe	1	1	1	
38	0732 040 691	Zylinderschrauben - Druckfeder	1	1	1	
39	0730 001 312	Scheibe	1	1	1	
40	0730 001 309	Ausgleichscheibe s = 2,0 mm wahlweise:	1	1	1	
—	0730 001 309	Ausgleichscheibe s = 1,0 mm (310)	1	1	1	
—	0730 001 309	Ausgleichscheibe s = 0,5 mm (311)	1	1	1	
41	0730 102 026	Ausgleichscheibe s = 2,0 mm wahlweise:	1	1	1	
—	0730 102 026	Ausgleichscheibe s = 1,5 mm (027)	1	1	1	
—	0730 102 026	Ausgleichscheibe s = 1,0 mm (028)	1	1	1	
42	0730 061 400	Scheibe	1	1	1	
43	0631 329 071	Spannhülse 6x36 DIN 1481	1	1	1	

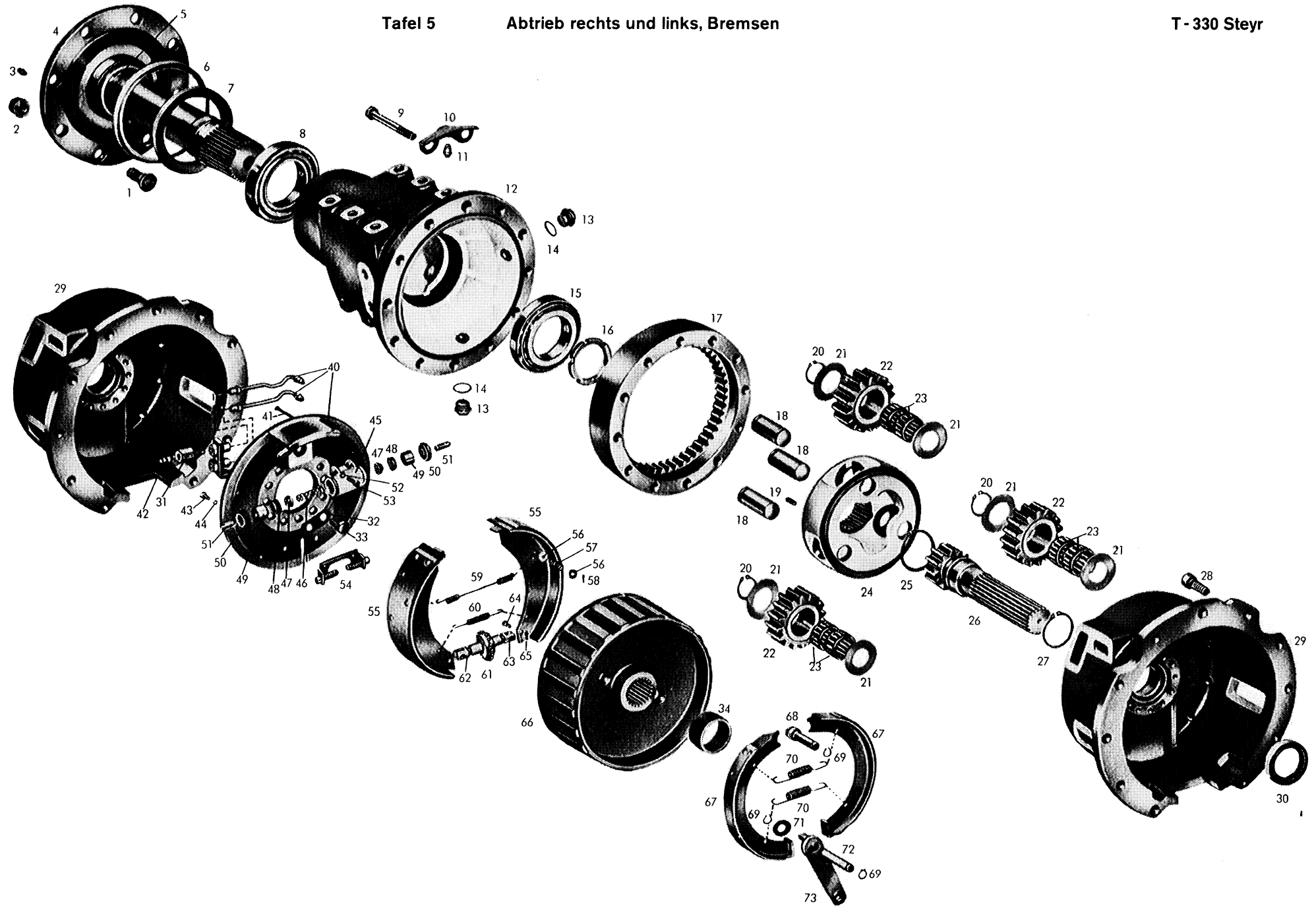


Bild-Nr.	Teil-Nr.	Teilbezeichnung	2062 002			Bemerkung
			071	072	073	
<u>Abtrieb rechts und links</u>						
1	2057 311 027	Riffelschraube	16	16	16	
2	0637 018 003	Kugelbundmutter A 20 DIN 74 361 - 8 G - ph.	16	16	16	
3	0632 604 004	Schmiernippel AM 8x1 DIN 71 412	2	2	2	
4	2062 311 017	Hinterachswelle	2	2	2	
5	2057 311 024	Zwischenring	2	2	2	
6	0734 317 004	Dichtmanschette	2	2	2	
7	0634 309 238	Wellen-Dichtring B 2 Fg SL (125x160x15)	2	2	2	
8	0635 371 029	Rollenlager 30 217 DIN 720 (85x150x30,5)	2	2	2	
9	0636 101 199	Zylinderschraube M 12x120 DIN 912 - 8.8	36	36	36	
10	2062 311 010	Abdeckblech	2	2	2	
11	0732 612 001	Entlüftungsventil	2	2	2	
12	2062 311 015	Achsrohr	2	2	2	
13	0736 304 017	Verschlußschraube M 24x1,5	6	6	6	
14	0634 801 200	Ring A 24x29 DIN 7604	6	6	6	
15	0635 371 031	Rollenlager 30 216 DIN 720 (80x140x28,25)	2	2	2	
16	2057 311 025	Nutmutter	2	2	2	
17	2062 311 005	Hohlrad z = 58	2	2	2	
18	0731 201 080	Bolzen	6	6	6	
19	0631 329 151	Spannhülse 8x14 DIN 1481	2	2	2	
20	0630 531 057	Sicherungsring A 45x2,5 Sd - Orbis	6	6	6	
21	2057 311 019	Anlaufscheibe	12	12	12	
22	2062 311 003	Planetenrad z = 23	6	6	6	
23	0735 320 299	Nadelkäfig (45x53x28)	12	12	12	
24	2062 311 016	Planetenträger	2	2	2	
25	0630 501 045	Sicherungsring 68x2,5 DIN 471	2	2	2	
26	2062 311 007	Seitenwelle z = 11	2	2	2	

Bild-Nr.	Teil-Nr.	Teilbezeichnung	2062 002			Bemerkung
			071	072	073	
27	0630 501 041	Sicherungsring 60x2 DIN 471	2	2	2	
28	0636 101 105	Zylinderschraube M 14x40 DIN 912 - 10.9	22	22	22	
29	2062 311 008	Bremsgehäuse	2	2	2	
30	0734 309 021	Wellen-Dichtring (60x80x11/12)	2	2	2	
31	2052 311 034	Verlängerungsschraube	4	4	4	
32	4631 333 062	Sicherungsblech	12	12	12	
33	0636 015 115	Sechskantschraube M 10x22 DIN 933 - 10K	22	22	22	
34	0730 061 103	Zwischenring rechts	1	1	1	
—	0730 061 102	Zwischenring links	1	1	1	
—	0730 000 029	Scheibe $s = 2,5$ mm wahlweise:	2	2	2	} zu Bild 34
—	0730 000 029	Scheibe $s = 1,0$ mm (032)	2	2	2	
—	0730 000 029	Scheibe $s = 0,5$ mm (033)	2	2	2	
—	0730 000 029	Scheibe $s = 0,3$ mm (070)	2	2	2	
<u>Bremsen</u>						
40-73	0501 000 862	Doppelbremse 250x60/ 250x40 Type 25 - 668 rechts	1	1	1	
—	0501 000 861	Doppelbremse 250x60/250x40 Type 25 - 668 links	1	1	1	
40	0501 303 561	Bremsteller komplett rechts	1	1	1	
—	0501 303 563	Bremsrohr rechts (Entlüftungsrohr)	1	1	1	} austauschbare Einzelteile zu Bremsteller komplett rechts
—	0501 303 565	Bremsrohr rechts (Druckrohr)	1	1	1	
—	0501 303 560	Bremsteller komplett links	1	1	1	
—	0501 303 562	Bremsrohr links (Entlüftungsrohr)	1	1	1	} austauschbare Einzelteile zu Bremsteller komplett links
—	0501 303 564	Bremsrohr links (Druckrohr)	1	1	1	
41	0501 300 941	Zugstift	4	4	4	
42	0501 200 072	Entlüfterventil komplett	2	2	2	
43	0636 015 045	Sechskantschraube M 6x18 DIN 933 - 8G	4	4	4	
44	0630 301 007	Federring A 6 DIN 127	4	4	4	

Bild-Nr.	Teil-Nr.	Teilbezeichnung	2062 002			Bemerkung
			071	072	073	
45-51	0501 303 201	Radzylinder komplett 22,2 Ø bestehend aus:	2	2	2	
45	0501 303 210	Radzylindergehäuse	2	2	2	
46	0501 302 801	Kolbenfeder	2	2	2	
47	0501 302 802	Füllstück	4	4	4	
48	0501 302 803	Manschette	4	4	4	
49	0501 302 804	Kolben	4	4	4	
50	0501 302 805	Schutzkappe	4	4	4	
51	0501 302 806	Druckbolzen	4	4	4	
52	0630 305 001	Federring 6 DIN 7980	4	4	4	
53	0636 900 019	Zylinderschraube M 6x25 DIN 912 - 10K	4	4	4	
54	0501 202 004	Zentrierbock komplett	2	2	2	
55	0501 302 129	Bremsbacke komplett	4	4	4	
56	0501 300 940	Kappe	8	8	8	
57	0501 300 939	Druckfeder	4	4	4	
58	0631 701 023	Splint 3x15 DIN 94	4	4	4	
59	0501 302 139	Zugfeder	2	2	2	
60	0501 302 138	Zugfeder	2	2	2	
61	0501 302 135	Nachstellrad komplett	2	2	2	
62	0501 302 834	Gewindebolzen (Rechtsgewinde)	2	2	2	
63	0501 302 133	Gewindebolzen (Linksgewinde)	2	2	2	
64	0501 302 134	Bolzen	4	4	4	
65	0631 701 015	Splint 2x18 DIN 94	4	4	4	
66	0501 302 119	Bremstrommel	2	2	2	
67	0501 302 145	Bremsbacke komplett	4	4	4	
68	0501 302 146	Ankerbolzen	2	2	2	
69	0630 501 012	Sicherungsring A 16x1 DIN 471	6	6	6	
70	0501 300 460	Zugfeder	4	4	4	
71	0501 300 408	Beilagscheibe	2	2	2	
72	0501 302 148	Bolzen	2	2	2	
73	0501 302 147	Bremsnocken rechts	1	1	1	

Bild-Nr.	Teil-Nr.	Teilbezeichnung	2062 002			Bemerkung
			071	072	073	
-	0501 303 038	Bremsnocken links	1	1	1	} zu Doppelbremse rechts und links
-	0501 304 095	Typenschild	2	2	2	
-	0631 311 005	Kerbnagel 2x6 DIN 1476	4	4	4	

Notizen

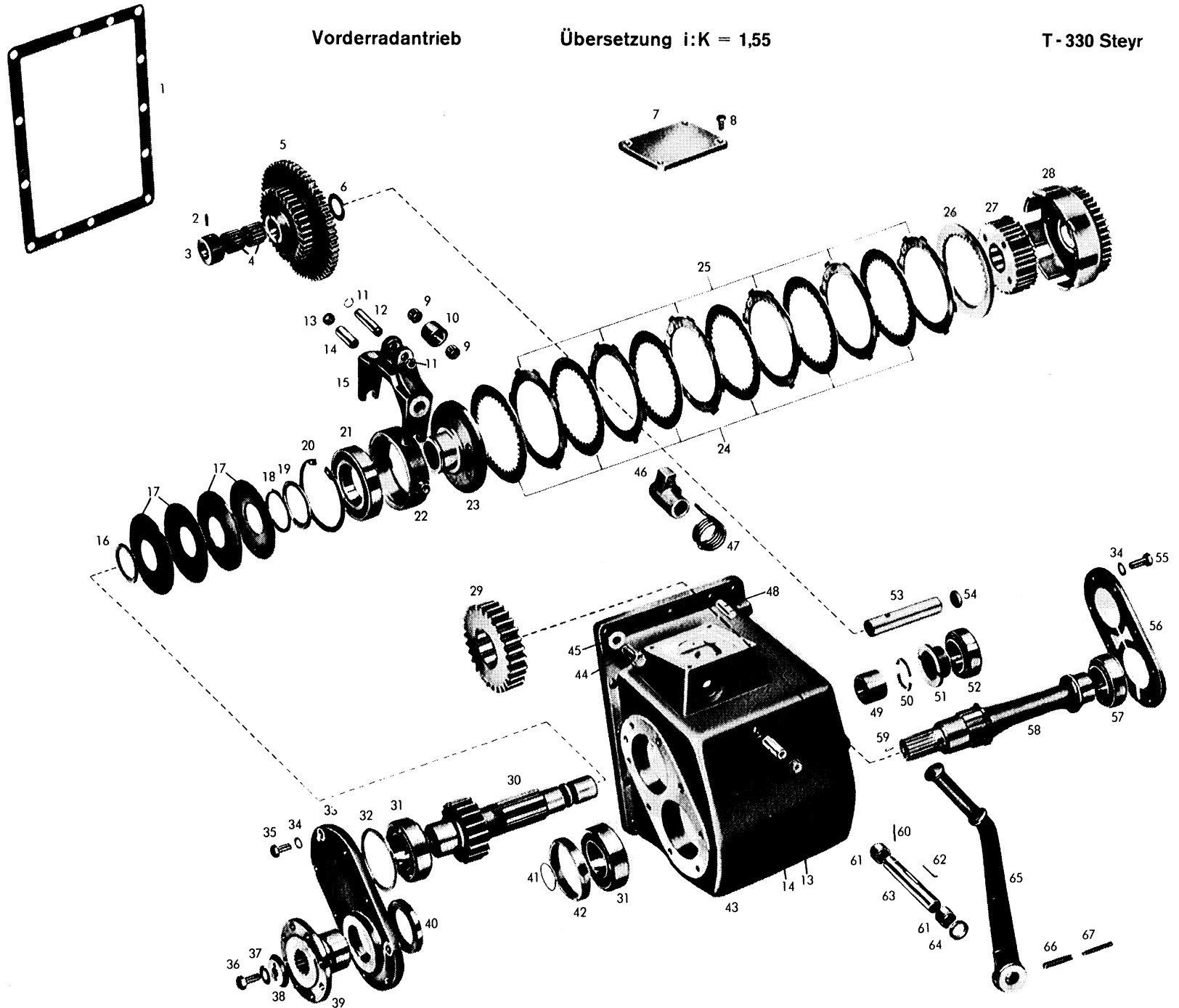


Bild-Nr.	Teil-Nr.	Teilbezeichnung	2062 002			Bemerkung
			071	072	073	
<u>Vorderradantrieb</u>						
1	2052 346 016	Einstellbeilage s = 1,2 mm	—	1	—	
		wahlweise:				
—	2052 346 016	Einstellbeilage s = 1,0 mm (017)	—	1	—	
—	2052 346 016	Einstellbeilage s = 0,9 mm (018)	—	1	—	
—	2052 346 016	Einstellbeilage s = 0,8 mm (019)	—	1	—	
—	2052 346 016	Einstellbeilage s = 0,3 mm (020)	—	1	—	
—	2052 346 016	Einstellbeilage s = 0,2 mm (021)	—	1	—	
2	0631 329 066	Spannhülse 6x24 DIN 1481	—	1	—	
3	2049 346 110	Anlaufbuchse	—	1	—	
4	0735 320 249	Nadelkäfig K 28x35x27 JP	—	2	—	
5	2052 246 078	Doppelstirnrad komplett	—	1	—	Kennzahl 23/437 nur komplett lieferbar
		bestehend aus:				
—	2052 346 075	Stirnrad z = 35	—	1	—	
—	2052 346 005	Stirnrad z = 57	—	1	—	
6	2032 311 022	Anlaufscheibe	—	1	—	
7	2049 346 039	Deckel	—	1	—	
8	0636 015 073	Sechskantschraube M 8x18 DIN 933 - 8G	—	4	—	
9	0635 300 512	DWB-Nadelkäfig K 12x18x12 F	—	2	—	
10	0730 160 252	Rolle	—	1	—	
11	0630 501 008	Sicherungsring 12x1 DIN 471	—	2	—	
12	2049 346 044	Bolzen	—	1	—	
13	0636 301 006	Verschlußschraube M 18x1,5 DIN 906-5S-ph.	—	2	—	
14	0731 201 058	Bolzen	—	2	—	
15	2049 246 007	Ausrückgabel komplett	—	1	—	nur komplett lieferbar
		bestehend aus:				
—	2049 346 042	Ausrückgabel	—	1	—	
—	0730 260 087	Buchse gerollt	—	2	—	

Bild-Nr.	Teil-Nr.	Teilbezeichnung	2062 002			Bemerkung
			071	072	073	
16	0730 100 980	Einstellscheibe s = 5,0 mm wahlweise:	—	1	—	
—	0730 100 980	Einstellscheibe s = 4,5 mm (981)	—	1	—	
—	0730 100 980	Einstellscheibe s = 4,0 mm (982)	—	1	—	
—	0730 100 980	Einstellscheibe s = 3,5 mm (983)	—	1	—	
—	0730 100 980	Einstellscheibe s = 3,0 mm (984)	—	1	—	
—	0730 100 980	Einstellscheibe s = 2,5 mm (985)	—	1	—	
—	0730 100 980	Einstellscheibe s = 2,0 mm (986)	—	1	—	
17	0732 000 010	Tellerfeder	—	4	—	nur satzweise lieferbar
18	0630 501 044	Sicherungsring 65x2,5 DIN 471	—	1	—	
19	0730 100 668	Abstandscheibe	—	1	—	
20	0630 502 048	Sicherungsring 120x4 DIN 472	—	1	—	
21	0635 342 007	Schrägkugellager 7213 DIN 628 (65x120x23)	—	1	—	
22	2049 346 029	Druckring	—	1	—	
23	2049 346 063	Druckstück	—	1	—	
24	2049 346 087	Innenlamelle	—	6	—	
25	2049 346 076	Außenlamelle	—	6	—	
26	2049 346 033	Druckscheibe	—	1	—	
27	2049 346 078	Lamellenträger	—	1	—	
28	2052 246 080	Stirnrad mit Kupplungsglocke komplett	—	1	—	Kennzahl 23/437
29	2049 346 057	Stirnrad z = 28	—	1	—	
30	2049 346 058	Stirnradwelle z = 18	—	1	—	
31	—	Timken - Lager bestehend aus:	—	2	—	
—	0635 501 021	Lageraußenring (3720)	—	2	—	
—	0635 501 022	Lagerinnenring (3780)	—	2	—	
32	0730 100 904	Einstellscheibe s = 2,8 mm wahlweise:	—	1	—	
—	0730 100 904	Einstellscheibe s = 2,7 mm (905)	—	1	—	
—	0730 100 904	Einstellscheibe s = 2,65 mm (906)	—	1	—	
—	0730 100 904	Einstellscheibe s = 2,6 mm (907)	—	1	—	
—	0730 100 904	Einstellscheibe s = 2,55 mm (908)	—	1	—	

Bild-Nr.	Teil-Nr.	Teilbezeichnung	2062 002			Bemerkung
			071	072	073	
—	0730 100 904	Einstellscheibe s = 2,5 mm (909)	—	1	—	} zu Bild 32
—	0730 100 904	Einstellscheibe s = 2,45 mm (910)	—	1	—	
—	0730 100 904	Einstellscheibe s = 2,4 mm (911)	—	1	—	
33	2049 346 054	Gehäusedeckel vorne	—	1	—	
34	0630 302 019	Federscheibe B 10 DIN 137	—	16	—	
35	0636 015 120	Sechskantschraube M 10x25 DIN 933 - 8 G	—	8	—	
36	0636 016 009	Sechskantschraube M 12x25 DIN 933 - 8 G	—	1	—	
37	0630 602 004	Sicherungsblech 13 DIN 432	—	1	—	
38	2049 346 096	Scheibe	—	1	—	
39	2052 346 067	Abtriebsflansch	—	1	—	
—	0736 020 012	Sechskantschraube	—	8	—	zu Bild 39
40	0634 309 220	Wellen-Dichtring B 2 U 4 SL 2 (58x80x10)	—	1	—	
41	0634 306 519	Ring OR 38x2 Dichttechnik-F 75	—	1	—	
42	0730 060 547	Distanzring	—	1	—	
43	2052 346 065	Gehäuse	—	1	—	
44	0636 016 015	Sechskantschraube M 12x35 DIN 933 - 8G	—	11	—	
45	—	entfällt				
46	2049 346 080	Nocken	—	1	—	
47	0732 010 002	Drehfeder	—	1	—	
48	0631 306 081	Zylinderstift 12m 6x30 ZFN - 6	—	2	—	
49	0730 160 135	Zwischenrohr	—	1	—	
50	0730 100 708	Geteilter Ring	—	1	—	
51	0730 260 085	Anlaufbuchse	—	1	—	
52	—	Timken - Lager bestehend aus:	—	1	—	
—	0635 501 175	Lageraußenring (25 523)	—	1	—	
—	0635 501 174	Lagerinnenring (25 570)	—	1	—	
53	0731 201 081	Bolzen	—	1	—	

Bild-Nr.	Teil-Nr.	Teilbezeichnung	2062 002			Bemerkung
			071	072	073	
54	0630 361 035	Deckel 28 DIN 443 - ph	—	1	—	
55	0636 015 110	Sechskantschraube M 10x20 DIN 933 - 8G	—	8	—	
56	2052 346 066	Gehäusedeckel hinten	—	1	—	
57	—	Timken - Lager	—	1	—	
		bestehend aus:				
—	0635 501 175	Lageraußenring (25 523)	—	1	—	
—	0635 501 006	Lagerinnenring (25 590)	—	1	—	
58	2049 346 518	Abtriebswelle	—	1	—	
59	0631 308 026	Kerbstift 5x12 DIN 1473 - 6 S	—	1	—	
60	0631 329 158	Spannhülse 3x32 DIN 1481	—	1	—	
61	0635 303 050	INA-Nadelhülse HK 2020 (20x26x20)	—	2	—	
62	0631 501 412	Paßfeder B 6x4x36 DIN 6885	—	1	—	
63	2049 346 070	Schaltwelle	—	1	—	
64	0634 300 229	Wellen-Dichtring B 1 (20x30x7)	—	1	—	
65	2049 346 038	Schalthebel	—	1	—	
66	0631 329 087	Spannhülse 8x45 DIN 1481	—	1	—	
67	0631 329 058	Spannhülse 5x45 DIN 1481	—	1	—	

ERSATZTEILNUMMERNVERZEICHNIS

T - 330 Steyr

Ersatzteil-Nr.	Seite	Ersatzteil-Nr.	Seite	Ersatzteil-Nr.	Seite	Ersatzteil-Nr.	Seite
0501 000 861	36	0501 303 571	27	0730 101 716	26	0732 010 002	43
0501 000 862	36	0501 304 095	38	0730 101 717	21	0732 020 027	21
0501 200 072	36	0730 000 001	11	0730 101 718	28	0732 020 027	22
0501 202 004	37	0730 000 009	31	0730 101 719	26	0732 020 027	25
0501 300 408	37	0730 000 029	36	0730 102 026	33	0732 040 256	14
0501 300 460	37	0730 000 088	23	0730 150 185	17	0732 040 322	12
0501 300 939	37	0730 000 272	12	0730 150 185	19	0732 040 409	22
0501 300 940	37	0730 000 968	21	0730 150 185	29	0732 040 410	21
0501 300 941	36	0730 000 968	22	0730 150 190	18	0732 040 410	23
0501 302 119	37	0730 000 968	25	0730 150 198	23	0732 040 410	25
0501 302 129	37	0730 001 014	28	0730 160 135	43	0732 040 691	33
0501 302 133	37	0730 001 019	26	0730 160 252	41	0732 612 001	35
0501 302 134	37	0730 001 309	33	0730 160 415	21	0734 309 021	36
0501 302 135	37	0730 001 312	33	0730 160 417	28	0734 317 004	35
0501 302 138	37	0730 001 313	33	0730 160 429	18	0735 320 249	41
0501 302 139	37	0730 060 547	43	0730 200 111	22	0735 320 268	25
0501 302 145	37	0730 061 003	24	0730 200 111	26	0735 320 268	28
0501 302 146	37	0730 061 012	23	0730 200 111	28	0735 320 269	23
0501 302 147	37	0730 061 017	17	0730 260 085	43	0735 320 270	21
0501 302 148	37	0730 061 018	17	0730 260 087	41	0735 320 270	22
0501 302 801	37	0730 061 024	29	0730 260 258	31	0735 320 270	26
0501 302 802	37	0730 061 054	18	0730 361 006	31	0735 320 270	28
0501 302 803	37	0730 061 102	36	0730 365 003	11	0735 320 299	35
0501 302 804	37	0730 061 103	36	0730 503 061	23	0735 340 037	29
0501 302 805	37	0730 061 400	33	0731 201 003	31	0735 370 023	26
0501 302 806	37	0730 100 668	42	0731 201 058	41	0736 020 012	43
0501 302 834	37	0730 100 708	43	0731 201 080	35	0736 304 017	11
0501 303 038	38	0730 100 904	42	0731 201 081	43	0736 304 017	35
0501 303 091	27	0730 100 904	43	0731 201 082	18	1203 306 092	13
0501 303 201	37	0730 100 955	27	0731 201 083	18	1203 313 004	29
0501 303 210	37	0730 100 980	42	0731 201 193	13	1210 306 027	18
0501 303 560	36	0730 101 661	24	0731 208 019	13	1238 304 357	22
0501 303 561	36	0730 101 664	23	0732 000 010	42	1238 304 357	25
0501 303 562	36	0730 101 678	27	0732 000 014	27		
0501 303 563	36	0730 101 694	27				
0501 303 564	36	0730 101 716	26				
0501 303 565	36						

ERSATZTEILNUMMERNVERZEICHNIS

T - 330 Steyr

Ersatzteil-Nr.	Seite	Ersatzteil-Nr.	Seite	Ersatzteil-Nr.	Seite	Ersatzteil-Nr.	Seite
1238 304 358	21	2049 346 078	42	2052 246 080	42	2052 304 126	26
1238 304 358	23	2049 346 080	43	2052 301 015	11	2052 304 129	22
1238 304 358	25	2049 346 087	42	2052 302 068	24	2052 304 129	25
1238 304 367	22	2049 346 096	43	2052 302 072	24	2052 305 012	23
1238 306 065	13	2049 346 110	41	2052 302 075	24	2052 305 016	23
1238 306 065	29	2049 346 518	44	2052 302 078	11	2052 306 013	13
1249 304 222	21	2050 303 108	26	2052 303 009	26	2052 306 027	14
1249 304 222	22	2050 303 108	28	2052 303 009	28	2052 306 028	14
1249 304 222	25	2052 202 062	24	2052 303 042	22	2052 306 035	13
2032 311 022	41	2052 203 054	21	2052 303 043	22	2052 306 037	13
2032 311 029	17	2052 203 055	21	2052 303 046	21	2052 306 038	13
2032 311 029	18	2052 204 001	26	2052 303 051	21	2052 306 042	12
2049 209 017	31	2052 204 001	32	2052 303 052	21	2052 306 044	13
2049 246 007	41	2052 204 003	32	2052 303 058	21	2052 306 045	13
2049 309 008	32	2052 204 003	26	2052 303 058	25	2052 306 047	13
2049 309 009	32	2052 204 066	25	2052 303 069	22	2052 306 049	13
2049 309 012	31	2052 206 003	12	2052 303 070	25	2052 306 054	12
2049 309 038	31	2052 206 007	12	2052 303 071	21	2052 306 055	12
2049 309 139	31	2052 206 051	12	2052 303 071	23	2052 306 056	13
2049 309 159	32	2052 206 071	12	2052 303 084	22	2052 306 060	13
2049 309 160	31	2052 206 073	13	2052 304 043	26	2052 306 065	13
2049 309 512	31	2052 209 013	31	2052 304 044	26	2052 306 075	13
2049 338 036	31	2052 209 013	32	2052 304 045	26	2052 306 076	13
2049 346 029	42	2052 214 035	17	2052 304 046	26	2052 306 077	12
2049 346 033	42	2052 214 036	13	2052 304 046	26	2052 306 078	13
2049 346 038	44	2052 214 037	18	2052 304 057	25	2052 306 085	14
2049 346 039	41	2052 214 038	18	2052 304 077	25	2052 306 086	14
2049 346 042	41	2052 214 038	18	2052 304 078	25	2052 306 086	14
2049 346 044	41	2052 214 039	18	2052 304 078	25	2052 306 104	12
2049 346 054	43	2052 214 039	18	2052 304 079	26	2052 306 114	13
2049 346 057	42	2052 214 043	17	2052 304 079	32	2052 306 114	13
2049 346 058	42	2052 214 043	17	2052 304 081	32	2052 306 140	13
2049 346 063	42	2052 214 043	19	2052 304 081	26	2052 309 010	26
2049 346 070	44	2052 238 009	32	2052 304 084	26	2052 309 010	32
2049 346 076	42	2052 242 027	29	2052 304 084	26	2052 309 012	26
		2052 242 029	29	2052 304 085	26	2052 309 012	32
		2052 246 078	41	2052 304 085	28	2052 309 020	32
				2052 304 086	26	2052 309 021	31
				2052 304 106	25		

ERSATZTEILNUMMERNVERZEICHNIS

T - 330 Steyr

Ersatzteil-Nr.	Seite	Ersatzteil-Nr.	Seite	Ersatzteil-Nr.	Seite	Ersatzteil-Nr.	Seite
2052 309 040	31	2052 315 039	28	2062 311 008	36	Innenring 3780	42
2052 309 046	32	2052 315 050	22	2062 311 010	35	Außenring 25 523	43
2052 309 057	31	2052 315 093	23	2062 311 015	35	Innenring 25 570	43
2052 309 063	32	2052 315 126	23	2062 311 016	35	Außenring 25 523	44
2052 309 068	31	2052 315 130	22	2062 311 017	35	Innenring 25 590	44
2052 310 015	28	2052 315 133	22	2080 310 001	29		
2052 310 019	28	2052 322 013	14	4021 310 002	24	<u>Nadelkäfig</u>	
2052 310 020	28	2052 336 066	12	4038 303 016	21	K25x33x24	17
2052 310 024	28	2052 338 030	33	4631 333 062	36	K 25x33x25 F	18
2052 310 034	11	2052 338 031	31	6042 307 032	11	K 25x35x30 F	18
2052 310 036	28	2052 338 034	33			K 68x74x30	21
2052 310 037	29	2052 338 038	33	<u>Lager</u>		K 25x32x16 F	22
2052 310 058	28	2052 342 026	11	30 210 J2	22	K 68x74x30	22
2052 311 034	36	2052 342 030	29	6210 N DIN 625	23	K 68x74x20	23
2052 313 001	27	2052 342 031	29	6014 DIN 625	24	K 22x32x30 F	23
2052 313 002	27	2052 342 038	11	6211 DIN 625	24	K 35x42x30 F	24
2052 313 003	27	2052 346 001	11	Kegelrollenlager	26	K 40x47x20	24
2052 313 005	27	2052 346 005	41	(60,338x132,5x38,5)		K 68x74x17,5	25
2052 313 006	27	2052 346 016	41	6210 - 2 RS DIN 625	27	K 68x74x30	26
2052 313 007	27	2052 346 065	43	6212 DIN 625	28	K 40x48x20 F	28
2052 314 001	14	2052 346 066	44	6210 DIN 625	28	K 68x74x17,5	28
2052 314 005	17	2052 346 067	43	6210 DIN 625	28	K 68x74x30	28
2052 314 015	17	2052 346 075	41	Flanschlager (50x90x20)	29	45x53x28	35
2052 314 016	17	2056 306 013	14	6016 C 3 DIN 625	31	K 28x35x27 JP	41
2052 314 030	17	2056 306 014	14	30 216 DIN 720	32	K 12x18x12 F	41
2052 314 035	19	2056 306 115	14	30 217 DIN 720	35		
2052 314 039	18	2057 311 019	35	30 216 DIN 720	35	<u>Nadelhülse</u>	
2052 314 040	18	2057 311 024	35	7213 DIN 628	42	HK 20 - 20	44
2052 314 041	18	2057 311 025	35				
2052 314 042	18	2057 311 027	35	<u>Timken - Kegelrollenlager</u>			
2052 314 043	18	2057 340 095	12	Außenring HM 89 410	21		
2052 314 044	18	2062 311 003	35	Innenring HM 89 449	21		
2052 314 045	18	2062 311 005	35	Außenring HM 804 810	25		
2052 314 049	18	2062 311 007	35	Innenring HM 804 848	25		
2052 315 010	22			Außenring 3720	42		
2052 315 023	23						

LIEFERBEDINGUNGEN FÜR ERSATZTEILE

Bestellungen für Ersatzteile sollen stets folgende Angaben enthalten, um eine richtige und schnelle Lieferung zu sichern:

1. **Triebwerk-Type** T - 330
2. **Triebwerk-Nummer.** In der oberen vorderen Ecke auf der rechten Seite des Getriebegehäuses in Fahrtrichtung befindet sich das Typenschild. Auf diesem Typenschild können die Type, Getriebe- und Stücklistennummer abgelesen werden.
3. **Fabrikat und Type des Schleppers** = Name der Firma, die den Schlepper gebaut hat.
4. **Benennung des Ersatzteils.** Benenne die Teile genau so, wie sie in der Ersatzteilliste benannt sind.
(z.B. Vorgelegewelle)
5. **Ersatzteil-Nummer.** Das ist die zehnstellige Zahl, die bei größeren Teilen auf dem Teil eingeschlagen ist. Die Ersatzteil-Nummer ist unerlässlich, wenn die Triebwerk-Nummer nicht angegeben werden kann.
6. **Versandart:** Post, Eilpost, Fracht, Eilfracht, Expreß; fehlen Angaben, so geschieht der Versand nach unserem Ermessen.

Eine völlig klare **Ersatzteil-Bestellung** sieht etwa so aus:

"Ich bestelle hiermit für Schlepper-Triebwerk T - 330
Getriebe-Nr.1020 Schlepper-Fabrikat und Type:
Eine Gruppenwelle, Ersatzteil-Nr. 2052 315 050.
Ein Kugellager 6210 DIN 625 zur Lieferung per Expreß".

Telefonische oder telegrafische Bestellungen bitten wir schriftlich zu bestätigen.

Der Versand geschieht auf Gefahr des Käufers, auch dann, wenn die Ersatzteile nicht berechnet werden. Wir geben Ersatzteile während der Garantiezeit nur dann unberechnet ab, wenn uns das beschädigte Stück, ohne daß daran Änderungen vorgenommen wurden, spesenfrei eingeliefert wird und sich bei der Prüfung des Teiles ergibt, daß die Beschädigung infolge Herstellungs- oder Materialfehlers zustande kam.

Eingesandte beschädigte **Musterstücke** werden hier verschrottet, sofern diese bei Einsendung nicht ausdrücklich zurückverlangt werden.

Zahlungsbedingungen: Die Kosten für Ersatzteile werden durch Nachnahme erhoben.